

PRIEDAI

1. Vilniaus senojo miesto vietos su priemiesčiais (25504), Vilniaus senamiesčio (16073), Vilniaus rotušės (678), Vilniaus m. sav., Vilniaus m., Didžioji g. 31, 2014 m. detaliųjų archeologinių tyrimų ataskaita (aut. dr. [redacted])
2. Architektūriniai tyrimai (UAB "Atodangos" [redacted])
3. Vilniaus miesto savivaldybės administracijos rasytinis pritarimas statinio projektui 2013-01-18 Nr. RPP-01-130118-00057
4. Leidimas atlikti kultūros paveldo objekto tvarkomuosius paveldosaugos darbus 2012-11-30 Nr. 82
5. Ištrauka iš Kultūros pastato-rotušės, Didžioji g. 31, Vilniuje, kapitalinio remonto projekto. Rūsio inžinerinės dalys (UAB "Projektavimo ir restauravimo institutas" [redacted] 2012 m.)
6. Vilniaus senamiestis, centrinė dalis, Vilniaus Rotušės aikštė, Didžioji gatvė bei prieigos įėjimas į Rotušės rūsius (UAB "Archinova", PV [redacted])

**Vilniaus senojo miesto vietos su priemiesčiais (25504), Vilniaus senamiesčio
(16073), Vilniaus rotušės (678), Vilniaus m. sav., Vilniaus m., Didžioji g. 31,
2014 metų detaliųjų archeologinių tyrimų
A T A S K A I T A**

Autorius:

Vilnius

2014

TURINYS

Įvadas	3
Ankstesnių archeologinių tyrimų apžvalga	3
Tyrimų eiga ir jų aprašymas	4
Išvados	12
Fotonuotraukos	14
Brėžinių sąrašas	27
Brėžiniai	28
Priedai	34

Į V A D A S

2014 metų birželio-rugsėjo mėn. atlikti detalieji archeologiniai tyrimai Vilniaus m. sav., Vilniaus m., pastate Didžioji g. 31 – Vilniaus rotušės (678) rūsiuose. Pastatas yra Vilniaus senamiestyje (16073), Vilniaus senojo miesto vietos su priemiesčiais (25504) teritorijoje. Numatyta atlikti pastato rūsio patalpų remontą, pritaikant jas lankymui. Rūsio pritaikymo lankymui projektinius pasiūlymus rengia architektė Marija Nemunienė. 2014 metų archeologinių tyrimų projekte buvo numatyta atlikti žvalgomojo pobūdžio tyrimus XX amžiaus I pusėje rūsyje įrengtuose koridoriuose, nedidelėse rūsio patalpose bei detaliai ištirti 2012 metais archeologo _____ radėtas tirti dvi rūsio pietrytinės dalies patalpas. Tyrimų metu siekta aptikti architektūrinių elementų ir nustatyti jų datavimą, kartu patikslinant rotušės pastato architektūrinę raidą. Archeologinių tyrimų vietos derintos su atkastų mūro konstrukcijų, liekanų tyrimus šiame objekte atliksiančiu architektūros ekspertu _____

Žvalgomojo pobūdžio tyrimais siekta iki pradedant didesnės apimties žemės kasimo darbus patikslinti kultūrinio sluoksnio datavimą skirtingose pastato rūsio dalyse, nustatyti ar XX amžiuje įrengtų koridorių vietose vertingas kultūrinis, archeologinis sluoksnis išvis yra išlikęs. Kultūros paveldo departamento leidimas vykdyti archeologinius tyrimus Nr. LA-174, Mokslinei archeologijos komisijai aprobavus tyrimų projektą, 2014-06-11 išduotas archeologui _____ Tyrimų brėžiniai ir fotonuotraukos _____

ANKSTESNIŲ ARCHEOLOGINIŲ TYRIMŲ APŽVALGA

Natūros tyrimai Vilniaus rotušėje vyko paskutiniame XX amžiaus dešimtmetyje¹. Jų metu sužinota naujų duomenų apie šio pastato architektūrinę raidą. Nustatyta, kad dabartinio pastato pietrytinėje dalyje yra XIV (?) amžiuje statyto masyvaus mūrinio pastato („turmhauzo“ – bokštinio namo), kurio liekanos integruotos į XV (?) amžiuje statytą gotikinį mūrinį rotušės pastatą. Šio liekanos yra išlikusios pietinėje dabartinio pastato dalyje – tuometinis pastatas buvo išžėstas rytų-vakarų kryptimis. Manoma, kad rotušėje būta hipokaustinio šildymo įrenginio. Rotušės pastatas ir jo rūsys patyrė kelias dideles rekonstrukcijas, paskutinė didelė įvyko XX amžiaus tarpukaryje, jai vadovavo Pirmuosius oficialius archeologinius tyrimus Vilniaus rotušės rūsyje 2012 metų rugsėjo mėn. atliko archeologa _____ Žvalgomieji tyrimai vyko dviejose Vilniaus Rotušės _____

rūsio pietrytinės dalies patalpose. Iširti du šurfai. Tirtas iki 1 m storio kultūrinis sluoksnis. Šurfe 2 aptiktas akmenų grindinys, plytų grindinio liekanos, šurfe 1 surastas įmestas nuardytos mūrinės kolonos gabalas, medinių grindų ar tiesiog lentų pakloto liekanos. Fiksuota daugiasluoksnė kultūrinio sluoksnio sandara. Tyrimų metu aptikta ir smulkių archeologinių radinių: monetų, buitinės ir statybinės keramikos fragmentų. Ankstyviausi tyrimų metu aptikti radiniai datuoti XV amžiumi.

TYRIMŲ EIGA IR JŲ APRAŠYMAS

Archeologinių tyrimų projekte buvo numatyta iširti 11 (keturis 2×2 m dydžio, du 2×1 m dydžio ir penkis 1×1 m dydžio) šurfų, kurių bendras plotas 25 m², detaliuosius archeologinius tyrimus buvo numatyta atlikti dviejose pastato pietrytinės dalies patalpose, bendrame 35 m² plote. Vykdam tyrimus ir padidėjus kai kurių šurfų plotams buvo tiriama 10 šurfų, tačiau numatytosios žvalgomojo pobūdžio tyrimų apimtys beveik nepakito. Kiek padidėjo numatytosios detaliųjų tyrimų apimtys, nes buvo tiriamas ir koridorius, natūraliai jungęs dvi rūšio patalpas, perkasų 1 ir 2 vietas (žr. brėžinį Nr. 1).

Žvalgomojo pobūdžio tyrimai pradėti nuo rūšio vakarinės dalies patalpų.

Šurfas 1 (žr. brėžinį 1, fotonuotraukas 1-3) tirtas XVIII amžiuje įrengtos rūšio patalpos pietrytiniame kampe. Jis 2×2 m dydžio, pietine kraštine prigludęs prie gotikinės (XV? amžiaus) rotušės buvusio šiaurinio fasado sienos. Rūsio patalpos grindys suformuotos XX amžiaus I pusėje vykusios rekonstrukcijos metu iš 26,5×13×6,5 cm dydžio geltonos spalvos degto molio plytų rištų cementiniu skiediniu, dalis grindų remontuota sovietmečiu. Plytų grindys kai kur dengtos cemento skiedinio sluoksniu. Po plytų grindimis patalpoje esama veikiausiai natūraliu būdu susiformavusių ertmių – tai jaučiama vaikstant patalpos grindimis. Šurfo vietos paviršius yra 2,25 m žemiau patalpos skliauto aukščiausio taško, grindų $H_{Abs.}$ 112,9 m. Po grindimis kastas 30-40 cm storio stambių griuvenų sluoksnis. Po griuvenomis šurfe jau 30-60 cm gylyje atkasta netvarkinga didžiulių riedulių sąvarta. Šie akmenys čia veikiausiai buvo sumesti vykdam rotušės rekonstrukciją XVIII amžiuje. Tarp riedulių iki pat šurfo dugno, kuris yra 115-120 cm gylyje ($H_{Abs.}$ ~111,7 m), kastas gana vienodas savo sudėtimi gruntas – perdžiūvusi pilka smėlinga žemė. Po rieduliais šurfe pasiektas perdžiūvusio smėlio įžemis. Pietinėje šurfo dalyje atkasti gotikinės rotušės sienos pamatai. Jie iš didelių riedulių, menkai perrišti kalkių skiediniu. Po šiais pamatais 60 cm gylyje nuo patalpos grindų paviršiaus ($H_{Abs.}$ 112,3 m) atkastas smėlio įžemis. Prie patalpos rytinės sienos įžemis nebuvo pasiektas, nes šurfo pietrytinėje dalyje, kur buvo nedidelis plotelis be akmenų, nesigilinta dėl darbų saugos sumetimų: gruntas labai birus, slankus, todėl jį pagilinus, galėjo prasidėti akmenų sąvartos griūtis. Dėl šios priežasties nenustatytas ir rūšio patalpos rytinės sienos įgilinimas. Rūsio siena mūryta XVIII amžiuje iš degto molio plytų,

rištų kalkių skiediniu, 85 cm gylyje nuo grindų paviršiaus fiksuotas iki 30 cm pločio sienos praplatėjimas. Vertingo kultūrinio sluoksnio šurfe neaptikta. Tirtame kultūriniame sluoksnyje aptikta XVII-XX amžiais datuojamų archeologinių radinių: buitinės (tarp jų – fajansinės žvakidės) ir statybinės keramikos fragmentų (tarp jų – bichromine balta ir mėlyna bei žalia glazūromis puoštų koklių fragmentų), stiklo indų šukių.

Šurfas 2 (žr. brėžinį 1, fotonuotraukas 4-7) tirtas į pietus nuo aukščiau aprašytosios rūšio patalpos esančioje patalpoje betoninėmis lubomis, kurioje XX amžiaus tarpukaryje buvo įrengta slėptuvė nuo bombų. Grindys šioje patalpoje yra tokios pat, kaip ir anksčiau aprašytoje, tokios pat jos ir kitose rūšio patalpose, todėl toliau jų detaliau neaprašinėsimė. Grindų paviršiaus H_{Abs} 112,9 m. Šurfas 2×2 m dydžio, šiaurine kraštine prigludęs prie gotikinės rotušės šiaurinės sienos. Kai buvo pastatyta ši siena, šioje rotušės dalyje rūšio patalpos nebūta. Šurfo rytinė kraštinė nuo rūšio patalpos rytinės sienos nutolusi 1,8 m, šurfo pietinė kraštinė nuo rūšio pietinės sienos nutolusi 1,9 m atstumu. Siekiant nesukelti gotikinės sienos pamatų griūties, jų šurfe nesiekta atkasti – duomenų apie šių pamatų konstrukciją, įgilinimą turime iš šurfo 1 tyrimų. Po XX amžiaus grindimis šurfe 2 iki pat 40-85 cm gylyje atkasto perdžiūvusio biraus smėlio įžemio tirtas stambių griuvenų pramaišius su dulkančia pilka smėlinga žeme sluoksnis. Dėl tirtu sluoksnio ypatybių šurfo sienelės tapo gana nuožulnios. Vertingo kultūrinio sluoksnio, vertingų archeologinių radinių šurfe neaptikta.

Šurfas 3 (žr. brėžinį 1, fotonuotraukas 8-12) ištirtas pietvakarinėje rūšio dalyje, architektūrinių apmatavimų ašies „B“ vietoje, XX amžiaus tarpukaryje įrengtame koridoriuje. Čia koridoriaus sienos nelygios, manyta, kad šioje vietoje yra buvusi gotikinė siena, dalis kurios mūro nuardyta statant koridorių. Šurfas 3 yra 3,15 m ilgio ir 0,8-1,25 m pločio, jis orientuotas pietų-šiaurės kryptimis, grindų paviršiaus H_{Abs} 113,26 m. Pietinė šurfo kraštinė nuo koridoriaus pietinės sienos nutolusi 2,4 m atstumu. Kultūrinis sluoksnis šurfo 3 vietoje nebeišlikęs: nuardžius XX amžiaus grindų dangą atkastas smėlio įžemis ir gotikinės sienos pamatinė dalis. Sienos plotis 2,4 m, galbūt ji yra buvusi ir platesnė, nes šiaurinėje atkastojo mūro dalyje yra mūre buvusio akmens „lizdas“. Mūras akmenų ir plytų (kiautinio?) mūro, mūre esančių plytų, pusplyčių matmenys nebenustatomi. Šiaurės vakarinėje šurfo dalyje mūre buvę akmenys yra ir aukščiau grindų dangos lygio. Šiaurės rytinėje ir pietrytinėje šurfo dalyse atkastas XX amžiaus tarpukario apmūrijimo pamatėlis. Jis yra iš vienos eilės plytų mūro ant smėlio įžemio. Be atkastojo pamato, kitų archeologinių radinių šurfe neaptikta.

Šurfai 4-8 ištirti buvusio gotikinio rotušės pastato rytinėje ir vakarinėje dalyse.

Šurfas 4 (žr. brėžinį 1, fotonuotraukas 13-17) tirtas rūšio patalpoje, esančioje gotikinio rotušės pastato į jį įjungto ankstyvo (XIV? amžiaus), kvadratinio plano, bokšto

pavidalo pastato šiaurės rytinėje dalyje. Grindų lygis šioje patalpoje yra gerokai žemesnis, nei greta esančiose XVI amžiaus viduryje suformuotose rūšio patalpose, medinių, žaliais dažais dažytų, grindų paviršiaus $H_{Abs.}$ 111,3 m. Šūrfas yra 2×2 m dydžio, šiaurine kraštine prigludęs prie ankstyvojo pastato buvusio šiaurinio fasado sienos vidinės dalies. Po grindimis kastas griuvenų sluoksnis su XVI-XX amžiaus I pusės radiniais ir jų fragmentai: XVII-XX amžiumi datuotinais plokštiniais kokliais, dubeninių koklių ir būtinių keramikos smulkiais fragmentais, grindų plytelėmis, profiliuotomis plytomis ir kitokiais keraminiais dirbiniais, įvairiausiais metaliniais dirbiniais (varinėmis vielomis, varžtais, geležiniais dirbiniais etc.), nedideliais disko pavidalo upės (?) akmenukais³, akmeninio skiedinio skeveldra, gipsinės lipdybos detalėmis ar kažkokios gipsinės liejimo formos duženomis. Šurfo šiaurės rytiniame kampe 30-55 cm gylyje atkastas kažkokio mūro fragmentas. Jame yra suformuota ~20 cm pločio ertmė (fotonuotrauka 16), galbūt skirta išramstymui. 75-87 cm gylyje ($H_{Abs.}$ ~110,5 m) nuo grindų dangos šurfe atvalyta kalkių skiedinio asla. Tikėtina, kad ji suformuota XX amžiaus tarpukaryje vykusios rekonstrukcijos metu. Šurfo šiaurės vakariniame kampe, prie ankstyvojo pastato – rūšio patalpos sienos iki 10 cm pločio ruože aslos nėra. Ten 80 cm gylyje atvalytas smėlio sluoksnis – spėjamas įžemis. Asla nebuvo ardoma, tačiau vietoje, kur nebuvo aslos, padarytas gręžinys įkalamu geologiniu grąžtu. Nustatyta, kad čia, šalia ankstyvojo pastato pamatų, balto švaraus, smulkaus žvyro įžemis slūgso $H_{Abs.}$ ~109,7 m. Aslos suformavimo laikotarpis nebuvo nustatytas, taip pat šiame darbų etape nenustatytas ir ankstyvojo pastato šiaurinės sienos įgilinimas. Didžiausia tikimybė, kad šios rūšio patalpos grindys yra pažemintos XX amžiaus tarpukaryje, tačiau kokios yra tokio grindų paviršiaus performavimo priežastys šiuo metu nežinoma. Tarp kasto grunto, griuvenų yra ir vertingų archeologinių radinių, todėl, jei ateityje šioje rūšio patalpoje būtų numatomi žemės kasimo darbai, griuvenų sluoksnį reiktų deramai ištirti.

Šūrfas 5 (žr. brėžinį 1, fotonuotraukas 18-19) tirtas vidurinėje rotušės pastato dalyje esančioje siauroje patalpoje, jos šiaurinėje dalyje. Patalpos rytinė siena – spėjamo XIV amžiaus pastato vakarinė siena, vakarinė siena – XVIII amžiaus pertvarinė siena, atskyrusi šią patalpą nuo gotikinės rotušės rūšio didesnės patalpos. Skliautas virš šios patalpos – gotikinis. Mūrijant sieną XVIII amžiuje buvo dalinai uždegta patalpos šiaurinėje sienoje buvusio švieslangio anga. Šūrfas 5 yra 2,2×2 m dydžio, jo plotį rytų-vakarų kryptimis nulėmė šios rūšio patalpos plotis. Iškart po plytų grindimis atkastas nelygus akmenų ir pavienių plytų grindinys, o šiaurės vakarų kampe šurfe atkastas kalkių skiedinio su stambiomis griuvenomis luitas. Grindinys išgrįstas gana netvarkingai. Plytos, kurios panaudotos grindiniui, su braukomis. Jos 31×16×?, 29,5×16×? cm dydžio, viena pusplytė, esanti grindinyje, yra 20 cm

³ Galbūt jie naudoti kažkokiems šildymo įrenginiams, hipokaustui?

pločio. Smėlingoje žemėje, tirtoje virš grindinio, aptikta XVII-XIX amžiais datuojamų archeologinių radinių (stipriai korodavusių monetų, vario lydinio elektrotechnikos detalių, pypkių, keraminių indų ir koklių duženų), kurių vėlyviausi datuoti XX amžiumi. Architektūros eksperto _____ nuomone grindinys anksčiausiai įrengtas XVIII amžiuje, mat yra priglaustas prie XVIII amžiuje šią patalpą atskyrusios mūro sienos. Grindinys nebuvo ardomas, jis paliktas neužkastas.

Šūrfas 6 (žr. brėžinį 1, fotonuotraukas 20-21) tirtas nedidelėje patalpoje vėliau į gotikinę rotušę įjungto ankstyvojo pastato šiaurės vakarinėje dalyje, prie XVIII amžiaus pradžioje užmūrytos ankstyvojo pastato angos. Šūrfas 1,1×0,95 m dydžio, jis tirtas šiaurės rytiniame patalpos kampe. Nuėmus XX amžiaus tarpukaryje suformuotas plytų grindis ir nukasus smėlingą gruntą, 20-30 cm gylyje šurfe atkastas iš kalkių skiedinio formuotos ar natūraliai susiformavusios mūrinės statybos metu grindys. Šiaurinėje šurfo dalyje, po ankstyvojo pastato angos užmūrijimo mūru yra perdžiūvusios medienos horizontalus rąstas. Galbūt tai buvusios angos slenkstis? Architektūros ekspert _____ nuomone, kalkių skiedinio grindys galėtų būti ankstyvojo pastato egzistavimo laikotarpio, nes XVI amžiaus viduryje, statant patalpos rytinę sieną šis paviršius buvo suardytas. Šurfe atkastieji artefaktai nebuvo ardomi, jie palikti neužkasti. Šurfe aptikta keletas XVI-XVII amžiais datuojamų buitinės keramikos, stiklo, metalo dirbinių fragmentų.

Šūrfas 7 (žr. brėžinį 1, fotonuotraukas 22-24) tirtas rotušės pastato gotikinės dalies šiaurinėje patalpoje, jos pietvakariniame kampe. Šūrfas vakarine kraštine prigludęs prie XX amžiaus tarpukaryje įrengtų betoninių laiptelių iš slėptuvės patalpos, kurioje tirtas šūrfas 2, o pietine kraštine prigludęs prie gotikinės rotušės sienos (esančios architektūrinių apmatavimų ašyje „D“), kurioje yra iš menamos hipokaustinio šildymo sistemos angos suformuota siaura anga. Patalpos lubos, XV? amžiuje mūrytas skliautas, yra aprūkęs. Tai liudija, kad šioje patalpoje tikrai galėjo vykti su rotušės pastato šildymu susiję procesai. Šiaurinėje patalpos sienoje yra išlikusi įspūdinga įėjimo į rūšį anga. Šūrfas 7 yra 1×1 m dydžio. Jame po XX amžiaus plytų grindimis kastas iki 30 cm storio smėlingos žemės su griuvenomis sluoksnis, kuris tikriausiai bent dalinai yra pažeistas XX amžiaus tarpukaryje vykusių darbų metu. Žemiau smėlingos žemės sluoksnio, tirtas iki 10 cm storio degėsingo priesmėlio sluoksnis, kuris veikiausiai yra susijęs su patalpoje vykusiais degimo-šildymo procesais. Žemiau degėsingo sluoksnio 38-40 cm gylyje nuo patalpos grindų paviršiaus atkastas kalkių skiedinio dangos paviršius. Manome, kad jis yra susiformavęs gotikinės rotušės statybos, rūšio skliauto mūrijimo metu XV amžiuje ar XVI amžiaus pradžioje. Šurfe atkastoji danga nebuvo ardoma, ji palikta neužkasta. Smulkių archeologinių radinių šurfe neaptikta.

Šūrfas 8 (žr. brėžinį 1, fotonuotraukas 25-26) tirtas XVIII amžiumi datuojamoje rūsio dalyje, galbūt buvusioje po tuometiniu rotušės bokštu, XX amžiaus tarpukaryje įrengto koridoriaus vakariniame gale. Šūrfas 1-1,1×1,05 m dydžio. Nuardžius XX amžiaus grindis, didžiojoje šurfo dalyje 8 cm gylyje atvalytas iš degto molio plytų, sudėtų ilgąja briauna, suformuotas grindinys. Rytinėje ir pietinėje šurfo dalyse šis grindinys praardytas tikriausiai XX amžiuje vykusių darbų metu. Plytos, esančios šiame grindinyje, yra įvairių geltonos, rudos spalvų atspalvių, koridoriaus sienų, kitų šios rotušės dalies sienų atžvilgiu plytų raštas formuotas 45° kampu. Viena grindyse buvusių plytų 30×?×9 cm dydžio, kitos grindinyje esančios plytos taip pat panašaus dydžio. Architektūros eksperto _____ nuomone, ši grindų danga datuotina XVIII amžiumi. Šurfe atkastoji danga nebuvo ardoma, ji palikta neužkasta.

Šūrfai 9 ir 10 kasti po XVIII amžiuje statytą rotušės pastato dalimi, jo rytiniame gale esančiame XX amžiaus tarpukaryje įrengtame koridoriuje.

Šūrfas 9 (žr. brėžinį 1, fotonuotraukas 27-29) tirtas toje vietoje, kur koridoriuje yra grindų lygio peraukštėjimas, o virš koridoriaus grindų lygio yra išlindęs mūre esantis akmuo, architektūrinių apmatavimų ašies „F“ vietoje. Šūrfas 2,2×1 m dydžio, jis orientuotas pietų-šiaurės kryptimis. Nuardžius XX amžiaus grindų dangą jau 20-25 cm gylyje nuo jos paviršiaus atkasti XVIII amžiaus pabaiga datuojami mūrai: iki 1,3 m pločio rytų-vakarų kryptimi orientuotos, statant koridorių apardytos sienos apatinė dalis ir pastato rytinės sienos apardyto arkinės konstrukcijos pamato atramų liekanos – įrengiant koridorių pamatai buvo apkapoti. Įžemis šurfe nebuvo pasiektas. Šūrfas neužkastas.

Šūrfas 10 (žr. brėžinį 1, fotonuotraukas 30-31) tirtas po rotušės pastato šiaurės rytine dalimi esančio rytinio koridoriaus šiauriniame gale. Šūrfas 1×1 m dydžio. Nuėmus XX amžiaus dangas čia jau 7-10 cm gylyje atkasti XVIII amžiaus pabaiga datuoti mūrai, kurie buvo apardyti XX amžiaus tarpukaryje vykusių rekonstrukcijos metu. Čia, pastato kampe, tikriausiai buvo įrengti žymiai masyvesni pamatai, galingesnės jų atramos, kurios apkapotos vėliau vykusių rekonstrukcijos metu. Įžemis šurfe nebuvo pasiektas. Šūrfas neužkastas.

Baigus žvalgomojo pobūdžio tyrimus pietrytinėje rūsio dalyje pradėti detalieji tyrimai. Pietrytinėje 5,9-6×3-3,1 m dydžio patalpoje, kurios rytinėje dalyje 2012 metais tirtas 3×2 m dydžio šūrfas 1, iširta *perkasa 1* (žr. brėžinius 1, 3, 4, fotonuotraukas 32-54). Nuo patalpos šiaurės vakarinio kampo tiriamasis plotas buvo suskirstytas 1×1 m dydžio kvadratais, kuriems iš vakarų į rytus suteikti indeksai raidėmis nuo A iki F, o iš šiaurės į pietus – indeksai skaičiais nuo 1 iki 3. Patalpa yra už ankstyvojo pastato pietinės sienos, jos pietinė ir rytinė sienos – gotikinės rotušės sienų apatinės dalys. Buvusios rūsio patalpos vakarinė dalis atitverta vėlesnių rekonstrukcijų metu, sumažinant buvusią didesnę patalpą. XX amžiaus

tarpukaryje patalpos vakarinėje sienoje padaryta anga patekimui į pietinėje rūsio dalyje tuomet įrengtą koridorių. Kultūrinis sluoksnis perkasoje 1 yra stipriai apardytas anksčiau vykusių žemės darbų metu, jo viršutinėje dalyje bei apardytuose sluoksniuose aptikta XVI-XX amžiais datuojamų radinių, tarp jų XX amžiaus tarpukariu datuotina Lenkijos Respublikos vieno (?) grašio moneta bei 1751 metų Rusijos imperijos dengos moneta. Vidurinėje patalpos dalyje, H_{Abs} 111,72-111,84 m atkastas iki 2,4 m ilgio (pietų-šiaurės kryptimis orientuotas, prie patalpos šiaurinės sienos prigludęs) ir iki 1,4 m pločio netvarkingai krauto grindinio (?) fragmentas. Jis savo pobūdžiu panašus į tirtąjį šurfe 5, veikiausiai taip pat datuotinas XVIII ar XIX amžiumi. Pasiėkus įžemio lygį, paaiškėjo, kad po grindiniu yra kažkoks perkasimas – žvyringa žeme užpildytas objektas 2. Per šį objektą padarytas pjūvis P3-P3. Nustatyta, kad objektas iki H_{Abs} 111,04 m. Šios ~1,7×1 m dydžio, plane stačiakampio pavidalo duobės lygiu dugnu užpilde aptikta XVII-XVIII amžiais datuotinių archeologinių radinių. Duobės apatinėje dalyje fiksuotas pietų-šiaurės kryptimi orientuoto ~20 cm pločio lentos ar rąsto liekanos. Matyt, jam ar kažkokiai konstrukcijai įrengti ir buvo iškastas šis perkasimas. Iš 31×14×10 cm ir panašių proporcijų plytų formuotas grindinio ar kažkokios pakopos fragmentas H_{Abs} 111,98-112,0 m fiksuotas pietvakariniame patalpos kampe, prie įėjimo į pietinį tarpukariu įrengtą koridorių. Ant plytų yra cemento sluoksnis. Tai bei tas faktas, kad šis grindinio fragmentas yra gerokai aukščiau nei patalpas, kuriose atlikti detalieji tyrimai jungiančiame koridoriuje XVI amžiaus viduriu datuotinas slenkstis bei iš plokščiųjų čerpių formuotos ir kalkių skiediniu rištų plytų grindys yra gerokai žemiau (H_{Abs} 111,64 m), leidžia kelti prielaidą, kad iš plytų formuotas grindinys-pakopa galėjo būti suformuota XX amžiaus tarpukaryje vykusių rekonstrukcijos metu. Verta paminėti, kad po šia pakopa H_{Abs} 111,4 m fiksuotas maišytu žvyru užpildytas perkasimas su kažkokiomis sunykusiomis medinėmis dėžėmis, kurio užpilde aptikta preliminariai XX amžiumi datuota metalinė saga⁴. Vėliau, jau pasiekus įžemio lygį didžiojoje perkastos dalyje, šis perkasimas – objektas 1 – buvo dalinai iširtas, padarytas pjūvis P2-P2. Aptikta dar keletas archeologinių radinių, tačiau tiksliai datuoti šio perkasimo nepavyko. Tikėtina, kad jį reiktų datuoti XX amžiaus I puse. H_{Abs} 111,39-111,43 m, nukasus suardytus kultūrinio sluoksnio horizontus, perkastos 1 plote atvalytas vėlesnių perkasimų apardytas juodos spalvos žemės sluoksnelis. Archeologas

kuris tokį sluoksnį aptiko 2012 metais tirtame šurfe 1, spėjo, kad tai galėtų būti buvusių medinių grindų liekanos. 2014 metų tyrimų metu šiame sluoksnyje aptikta smulkių buitinės keramikos fragmentų, koklių ir stiklo dirbinių duženų, pypkės fragmentas bei 10 nedidelių korozijos produktais pasidengusių monetų. Tikimės, kad Lietuvos

⁴ Radinį reikia nuvalyti, nes jis, kaip ir kiti rūsyje archeologinių tyrimų metu aptikti radiniai, yra stipriai pažeistas korozijos, galbūt jo viršutinėje dalyje bus matomas herbas, įrašas ar pan.;

nacionalinio muziejaus restauravimo centre, į kuri bus perduoti šie radiniai, šias monetas tinkamai atvalius, konservavus, bus galima šį kultūrinio sluoksnio horizontą tiksliai datuoti. Preliminariai sluoksnis datuojamas XVII amžiumi, galbūt net II šio amžiaus puse. Manome, kad rūsio patalpa tuomet (po vadinamojo Maskvos karo?) galėjo būti išvalyta iki žemio, o kultūrinis sluoksnis vėl pradėjo formuotis nuo minimo laikotarpio. Ištyrus juodos žemės sluoksnį, perkasimus pasiektas smėlio, žvyro žemės, nustatytas rūsio patalpos šiaurinės, vakarinės ir pietinės sienų įgilinimas.

korid. Rūsio patalpas, kuriose atlikti detalieji tyrimai, jungusiam *koridoriuje* (šiaurinėje jos dalyje) atkasta iš plokščiųjų čerpių formuota originali XVI amžiaus vidurio danga. Tokio pobūdžio danga buvo aptikta ir 2012 metais tirtame šurfe 2 bei 2014 metais tirtose perkasoje 2.

korid. *Perkasa 2* (žr. situacijos planą, fotonuotraukas 55-79) tirta 7×3,8 m dydžio rūsio patalpoje, kuri XVI amžiaus viduryje įrengta ankstyvojo pastato pietinėje-pietvakarinėje dalyje. Nuo patalpos šiaurės vakarinio kampo tiriamasis plotas buvo suskirstytas 1×1 m dydžio kvadratais, kuriems iš vakarų į rytus suteikti indeksai raidėmis nuo A iki G, o iš šiaurės į pietus – indeksai skaičiais nuo 1 iki 4. Šios rūsio patalpos pietrytinėje dalyje 2012 metais tirtas 2,5×1,5 m šurfas 2. Kaip ir šiame šurfe, perkasoje 2 dalyse, kurios nesuardytos vėlyvesnių perkasimų, nuardžius XX amžiaus tarpukario plytų dangą H_{Abs} 111,88-112,01 m atkasti akmenų grindinio fragmentai. Grindinys 2012 metais vykusių tyrimų metu datuoti laikotarpiu ne ankstesniu nei XVII amžiaus viduryje. Tikėtasi, kad bus aptiktas gana gerai išlikęs grindinys, tačiau paaiškėjo, kad jis, kaip ir patalpoje slūgsantis kultūrinis sluoksnis, stipriai apardytas XX amžiaus I pusėje vykusių darbų metu. Čia buvo pratiesti kažkokie kabeliai, vienam jų (gal kokiam vamzdžiui?) buvo padarytas perkasimas per visą patalpą nuo pietvakarinio link šiaurės rytinio jos kampo, dideli suardymai ir patalpos pietinėje, šiaurinėje-šiaurės vakarinėje dalyse. Patalpos, perkasoje vidurinėje dalyje būta ir ankstyvesnio, nuomone XVIII amžiumi datuotino, suardymo. Čia praardžius grindinį, iš 26×13,5×5 cm dydžio ir panašių proporcijų degto molio plytų su išilginėmis braukomis buvo sumūryti pagrindai kažkokiems statiniams. Vienas jų beveik kvadratinio plano, ~60×60 cm dydžio, lygia plokštuma. Kitas, buvęs į vakarus nuo aukščiau aprašytojo, kv. C/2-3, veikiausiai buvo susijęs su ugnies panaudojimu, nuomone, turėjęs kažkokį skliautuką. Šį faktą paliudytų ir į pietus nuo šio statinio liekanų kultūriniame sluoksnyje fiksuotas degusių sluoksnelis. Pietinėje perkasoje dalyje, kv. C-E/3-4, kultūrinis sluoksnis ypač stipriai apardytas. Čia po viršutiniais sluoksniais fiksuotas kažkoks styrantis vamzdis, o prie jo ~2,2×1,3 m dydžio rytų-vakarų kryptimis orientuota duobė, užpildyta pilkos žemės, maišytos su žvyru ir griuvenomis, sluoksniu. Duobė tirta iki H_{Abs} 110,7 m,

nejudintas gruntas nepasiektas. Siekiant nepakenkti greta esantiems mūrams ir struktūroms, giliau nebebuvo kasama. Minimos duobės užpilde aptikta XVI-XX amžiais datuojamų radinių: buitinės keramikos, koklių fragmentų, XX amžiaus I pusės degtinės butelio, kitų stiklo indų šukių, metalinis raktas veržlėms sukti ir kt. radinių. Duobės sienelėse (pjūviai P4-P4, P5-P5, P6-P6, P7-P7) fiksuoti nesuardyti kultūrinio sluoksnio horizontai, konstrukcijos, įžemis. Nustatyta, kad virš įžemio, kurio $H_{Abs} \sim 111,4$ m, slūgso iki 5 cm storio tamsiai pilkos žemės su griuvenomis sluoksnis, sietinas su statybos darbais. Aukščiau šio sluoksnio – iki 10 cm storio molio ir kalkių skiedinio sluoksnelis prigludęs prie iš akmenų formuotos konstrukcijos, fiksuotos pjūviuose P6-P6, P7-P7, patalpos pietinės sienos pamatų. Šiuos sluoksnius sietume su patalpos skliautų mūrijimo, kitais statybos darbais, vykusiais XVI amžiaus II pusėje. Aukščiau fiksuoti griuvenų, kalkių skiedinio sluoksniai, sietini su pirmine šios patalpos grindų danga. Virš šios dangos sluoksnio fiksuotas iki 5 cm storio pilkos, tamsiai pilkos žemės sluoksniai, virš kurių – iki 15 cm storio šviesiai pilkos žemės su smėlio priemaiša sluoksnelis, pagrindas XVII amžiaus II pusėje įrengtam akmenų grindiniui. Smėlio įžemis pasiektas tik šiaurės vakarinėje perkastos dalyje 65-70 cm gylyje. Kitur įžemis nebuvo atkastas siekiant nesugriauti grindinių, kitų atkastų artefaktų fragmentų. Šiaurės vakarinėje perkastos dalyje įžemyje fiksuoti du perkasimai: kv. B-C/2 pusapvalis akmenimis ir su pilka žeme maišytu žvyru užpildytas objektas 3, o po ankstyvojo pastato (priminsime, kad pastatas datuojamas XIV amžiumi) vakarų siena ir kv. A/1-2 – maišytu žvyru ir stambiais degėsiiais užpildyta duobė – objektas 4. Padaryti objektą 3 ir greta esančias kultūrinio sluoksnio atodangas iliustruojantys pjūviai P8-P8 ir P9-P9. Nustatyta, kad duobė yra įgilinta iki $H_{Abs} \sim 110,75$ m, tikėtina, kad čia būta kažkokio tai iš akmenų formuoto pagrindo, pamato. Datuojančių radinių objekto užpilde neaptikta. Taip pat dalinai padarytas objektas 4 pjūvis P10-P10. Dėl darbų saugos reikalavimų (didžioji duobės dalis yra po nestabiliu mūru) šio objekto pilnai ištirti nepavyko. Viršutinėje šio darinio dalyje aptikta XX amžiaus I pusės metalinių radinių, giliau – keletas menkai informatyvių metalinių ir keraminių dirbinių. Manome, kad perspektyvus yra medžio anglies mėginių iš šios duobės tyrimas. Galbūt jie suteiktų tikslesnių duomenų duobėje esančio kultūrinio sluoksnio, ankstyvojo pastato datavimui.

Baigus archeologinius tyrimus visos tirtosios vietos paliktos neužkastos, didžioji dalis iškasto grunto yra supilta į maišus.

I Š V A D O S :

1. 2014 metų birželio-rugsėjo mėn. atlikti detalieji archeologiniai tyrimai Vilniaus m. sav., Vilniaus m., pastate Didžioji g. 31 – Vilniaus rotušės (678) rūsiuose. Pastatas yra Vilniaus senamiestyje (16073), Vilniaus senojo miesto vietos su priemiesčiais (25504) teritorijoje. Iširta 10 įvairaus dydžio šurfų (žvalgomojo pobūdžio archeologiniai tyrimai atlikti 26 m² plote) bei dvi perkastos rūsių pietrytinėje dalyje (detaliųjų tyrimų metu tirtas 36,7 m² plotas), bendras iširtas plotas 62,7 m². Kultūrinio sluoksnio storis yra nuo 10 cm iki daugiau nei 1,2 m storio, jis preliminariai datuojamas XIV-XX amžiais.
2. Šurfe 1, nustatytas gotikinio rotušės pastato šiaurinio fasado sienos įgilinimas. Šurfe 2 po nestorais supiltinio pobūdžio sluoksniais atkastas smėlio įžemis. Šurfe 3 atkasta apardyta 2,4 m pločio gotikinė siena. Šurfe 4 tirtas iki 80 cm storio XX amžiaus I pusėje suformuotas sluoksnis virš minimo laikotarpio kalkių skiedinio grindų. Šurfe 5 atkastas XVIII amžiumi datuotas akmenų ir plytų grindinys. Šurfe 6 atkasta ankstyviausio mūrinio pastato (XIV a.?) kalkių skiedinio grindų danga, medinis dabar užmūrytos įėjimo angos slenkstis. Šurfe 7 atkasta gotikinio rotušės pastato (XV a.?) kalkių skiedinio grindų danga. Šurfe 8 atkasta XVIII a. datuotas iš plytų formuotų grindų fragmentas. Šurfuose 9 ir 10 atkastos XX a. tarpukaryje apardytos XVIII a. pabaiga datuotinos mūrinės konstrukcijos. Perkasoje 1 ir 2 kultūrinis sluoksnis stipriai apardytas XX amžiaus tarpukaryje. Perkasoje 1 aptiktas akmenų grindinio, vizualiai panašaus į surastąjį šurfe 5, fragmentas, apatinėje kultūrinio sluoksnio dalyje atkastas preliminariai XVI amžiuje datuojamas kultūrinis sluoksnis. Perkastos 1 pietvakarinėje dalyje atkastas iš plytų formuoto grindinio fragmentas, kuris, tačiau, datuojamas XX amžiumi. Perkasoje 2 atkastas apardytas ne ankstesnis nei XVII a. vidurio akmenų grindinys, jį praardžius vėliau iš plytų sumūryti pagrindai tikriausiai skirti kažkokiai gamybinei veiklai, žemiau akmenų grindinio – iš statybinės keramikos dirbinių (plokščiųjų čerpių, plytgalių) XVI a. viduryje formuotas patalpos grindinys. Toks pat grindinys aptiktas ir koridoriuje jungiančiame patalpas, kuriose buvo atliekami detalieji tyrimai.
3. Detaliųjų tyrimų metu aptiktas grindinių liekanas būtina konservuoti, nes dėl perdziūvusio, biraus po jomis esančio grunto šios gali suirti.
4. Ateityje atliekant bet kokius žemės kasimo darbus Vilniaus rotušės pastato rūsyje archeologų dalyvavimas yra būtinas. Tyrimų pobūdis šių darbų metu priklausytų nuo numatytųjų žemės kasimo darbų apimčių, vietų, konkrečios vietos kur bus daromi šie darbai – kai kuriose rūsių dalyse vertingi kultūriniai sluoksniai nėra išlikę.

5. Archeologinių tyrimų metu aptikti radiniai bus perduoti Lietuvos nacionaliniam muziejui.
6. Rekomenduojame ieškoti finansavimo šaltinių Vilniaus rotušės rūsiuose esančių užsikonservavusių medinių konstrukcijų, medžio anglies mėginių laboratoriniam tyrimui – manome, kad tiriant mėginius moderniais metodais pavyktų nustatyti tikslus šio itin svarbaus Vilniaus *miesto* istorijai pastato raidos etapus.

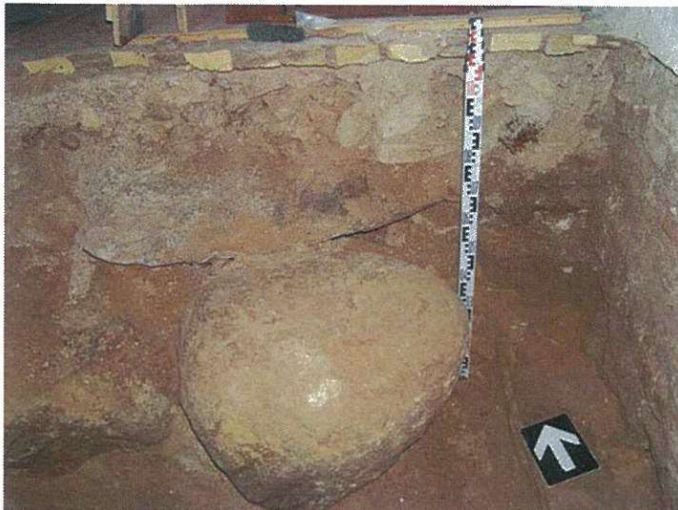
Vilnius, 2014-10-24



1. Šurfas 1, vaizdas iš šiaurės vakarų.



2. Šurfas 1, vaizdas iš šiaurės.



3. Šurfas 1, šiaurinė sienelė, vaizdas iš pietų.



4. Šurfas 2, vaizdas iš šiaurės rytų.



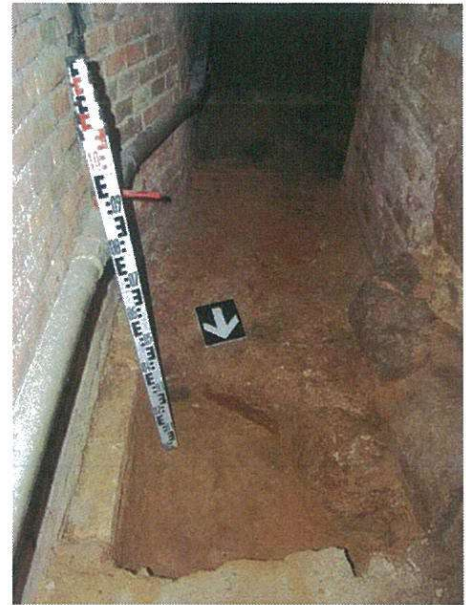
5. Šurfas 2, vaizdas iš pietvakarių.



6. Šurfas 2, vaizdas iš pietryčių.



7. Šurfas 2, vaizdas iš rytų.



8. Šurfas 3, vaizdas iš šiaurės.



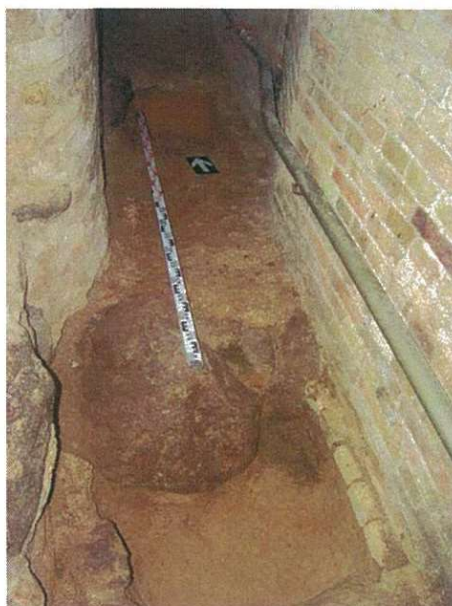
9. Šurfas 3, pietinės dalies vaizdas iš šiaurės.



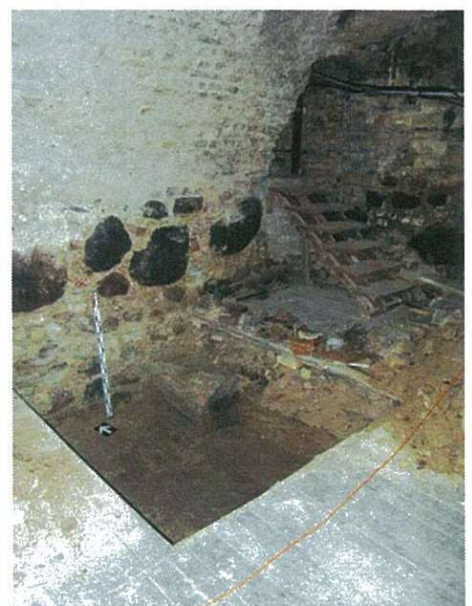
10. Šurfas 3, šiaurinės dalies vaizdas iš pietų.



11. Šurfas 3, vaizdas iš šiaurės.



12. Šurfas 3, vaizdas iš pietų.



13. Šurfas 4, vaizdas iš pietvakarių.



14. Šurfas 4, vaizdas iš pietų.



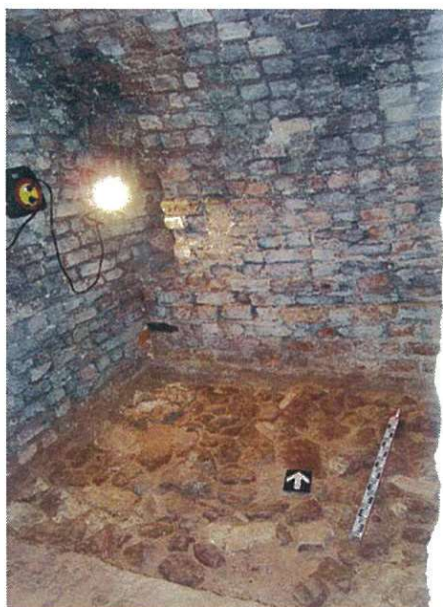
15. Šurfas 4, vaizdas iš pietryčių.



16. Šurfas 4, šiaurės rytinės dalies vaizdas iš pietvakarių.



17. Šurfas 4, šiaurės vakarinės dalies vaizdas iš pietryčių.



18. Šurfas 5, vaizdas iš pietų.



19. Šurfas 5, vaizdas iš pietų.



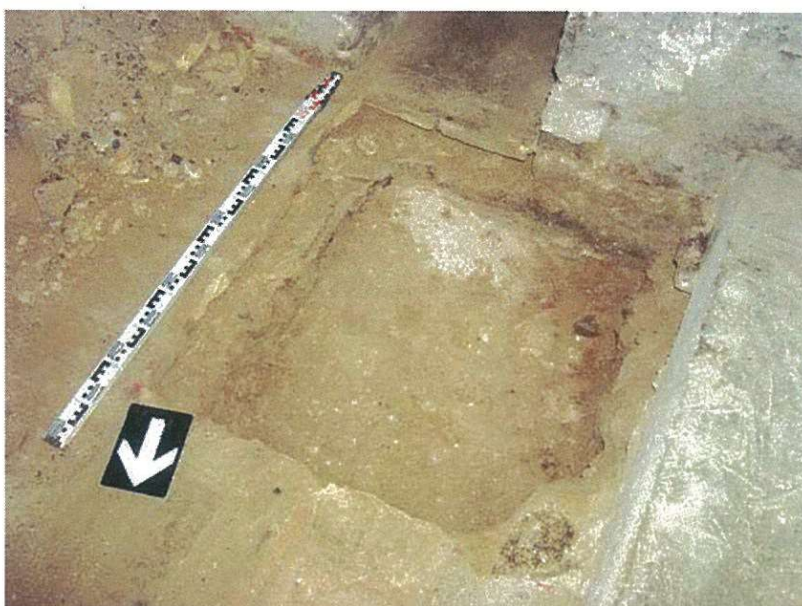
20. Šurfas 6, vaizdas iš pietryčių.



21. Šurfas 6, vaizdas iš pietų.



22. Šurfas 7, vaizdas iš šiaurės.



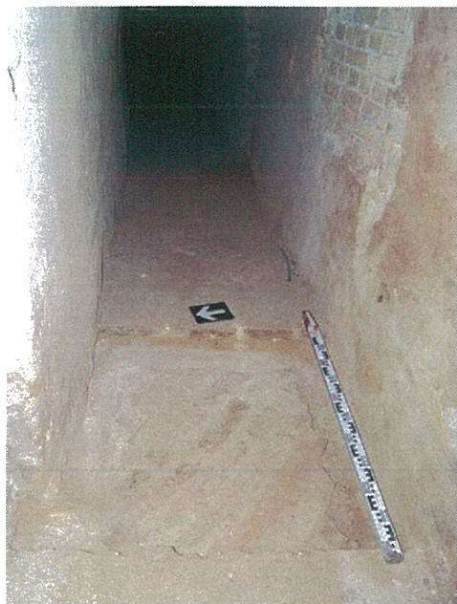
23. Šurfas 7, vaizdas iš šiaurės.



24. Šurfas 7, vaizdas iš šiaurės rytų.



25. Šurfas 8, vaizdas iš rytų.



26. Šurfas 8, vaizds iš vakarų.



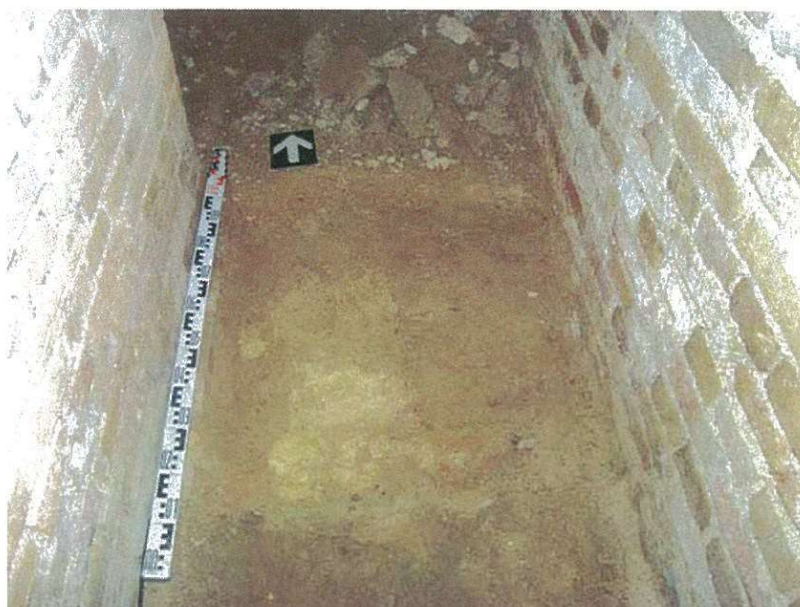
27. Šurfas 9, vaizdas iš pietų.



28. Šurfas 9, vaizdas iš pietų.



29. Šurfas 9, vaizdas iš šiaurės.



30. Šurfas 10, vaizdas iš pietų.



31. Šurfas 10, vaizdas iš pietų.



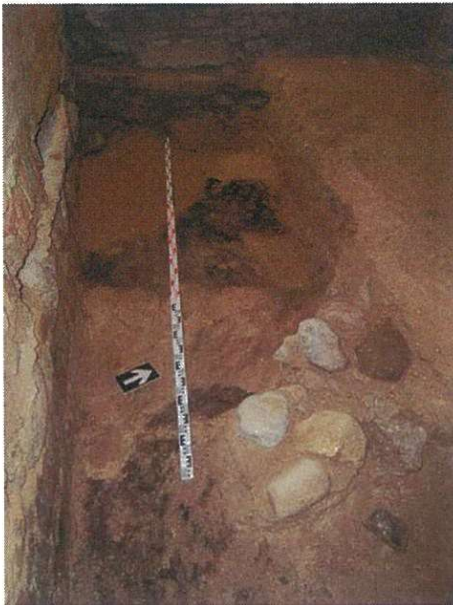
32. Perkasa 1, pjūvis, vaizdas iš pietryčių.



33. Perkasa 1, pietinė dalis pasiekus žemio lygį, vaizdas iš šiaurės.



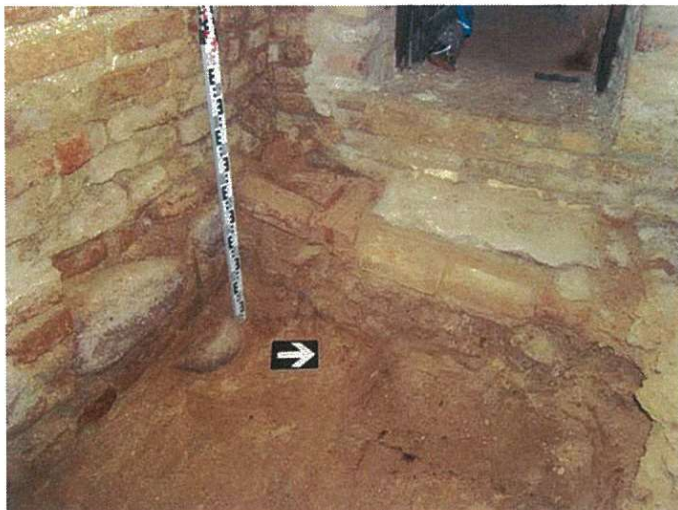
34. Perkasa 1, pjūvis, vaizdas iš pietvakarių.



35. Perkasa 1, pietinė dalis pasiekus žemio lygį, vaizdas iš rytų.



36. Perkasa 1, vėlyvo (?) plytų grindinio liekanos pietvakarinėje rūšio patalpos dalyje. Vaizdas iš rytų.



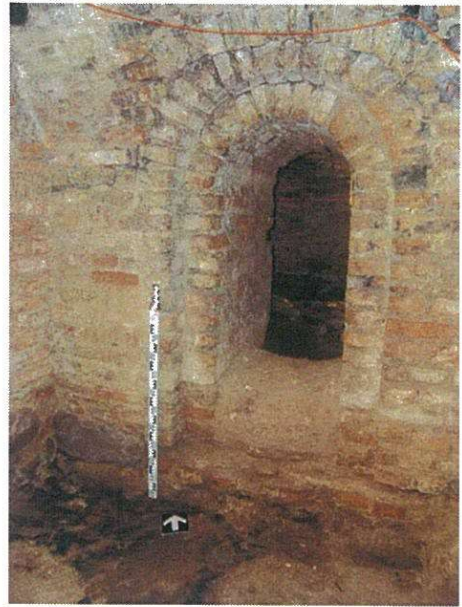
37. Perkasa 1, vėlyvo (?) plytų grindinio liekanos pietvakarinėje rūšio patalpos dalyje. Vaizdas iš rytų.



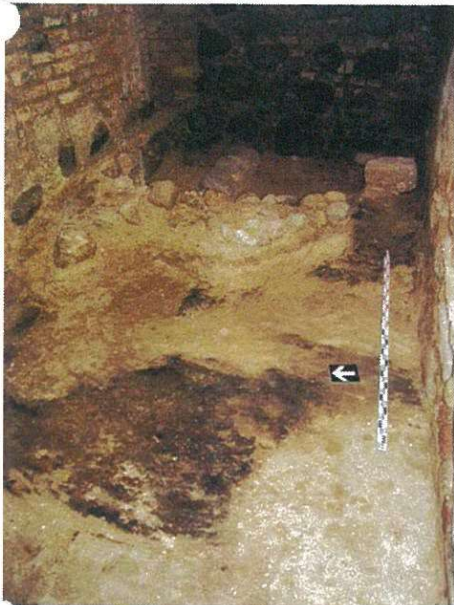
38. Perkasa 1, grindinys (?) rūšio patalpos vidurinėje dalyje. Vaizdas iš šiaurės vakarų.



39. Perkasa 1, šiaurės vakarinė dalis, originalaus rūšio patalpas jungiančio koridoriaus slenkstis - grindys ir virš jo esančio sluoksnio pjūvis. Vaizdas iš pietų.



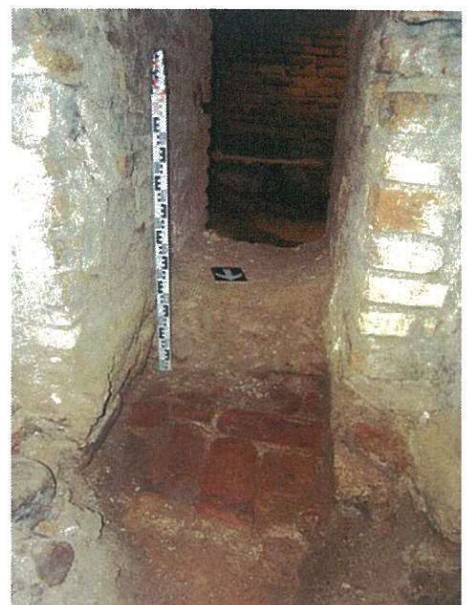
40. Perkasa 1, šiaurės vakarinė dalis, pasiekus žemio lygį. Vaizdas iš pietų.



41. Perkasa 1, vaizdas į ją tyrimų metu iš vakarų.



42. Perkasa 1, vaizdas į ją tyrimų metu iš rytų.



43. Koridorius tarp rūšio patalpų, pjūvis, vaizdas iš šiaurės.



44. Koridorius atkasus pirminę jo grindų dangą. Vaizdas iš pietų.



45. Perkasa 1, vaizdas į ją iš šiaurės rytų.



46. Perkasa 1 tyrimų metu. Vaizdas iš pietryčių.



47. Perkasa 1 tyrimų metu. Vaizdas iš vakarų.



48. Perkasa 1, objekto 1 pjūvis P2-P2, vaizdas iš pietryčių.



49. Perkasa 1, vaizdas iš rytų pilnai ištyrus objekto 1 šiaurinę dalį. Matomas rūsio pertvarinės sienos pamatų įgilinimas.



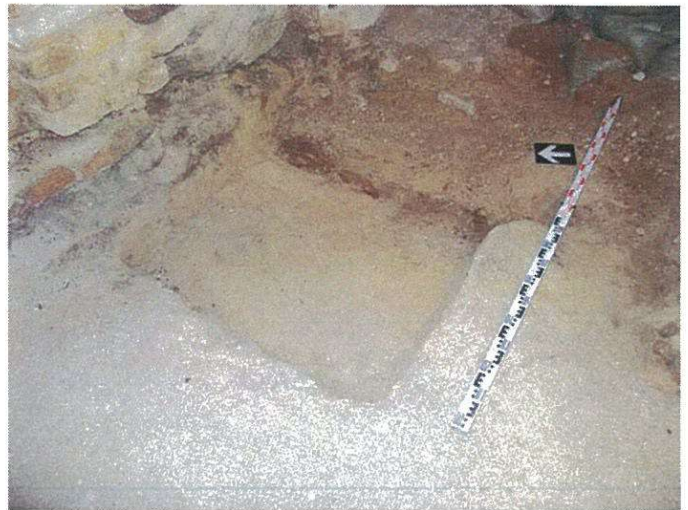
50. Perkasa 1, objekto 2 kontūras po akmenų grindiniu šiaurinėje perkastos dalyje. Vaizdas iš vakarų.



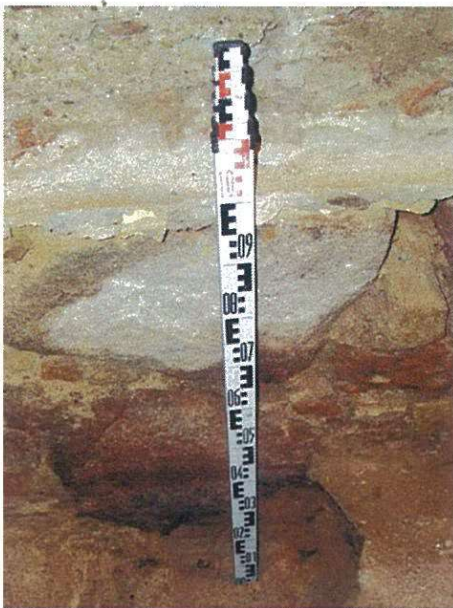
51. Perkasa 1, objekto 2 pjūvis P3-P3 bei ištirtoji vakarinė objekto dalis. Vaizdas iš vakarų.



52. Perkasa 1, objekto 2 pjūvis P3-P3 bei ištirtoji vakarinė objekto dalis. Matomas santykis su rūšio patalpos šiaurine siena. Vaizdas iš pietvakarių.



53. Perkasa 1, objekto 2 vieta jį pilnai ištyrus. Matomos rąsto ar lentos liekanos. Vaizdas iš vakarų.



54. Perkasa 1, jos pietinėje dalyje atkasta patalpos pietinės sienos (gotikinės rotušės) apačia. Vaizdas iš šiaurės.



55. Perkasa 2, vaizdas iš rytų rūšio patalpoje nuėmus XX amžiaus grindų dangą.



56. Perkasa 2, apardyto akmenų grindinio liekanas. Vaizdas iš šiaurės rytų.



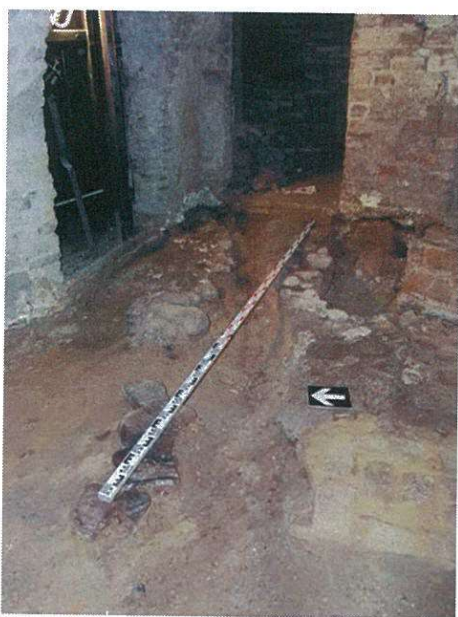
57. Perkasa 2, atvalius apardyto akmenų grindinio (ne ankstesnio nei XVII amžiaus vidurys) liekanas. Vaizdas iš pietryčių.



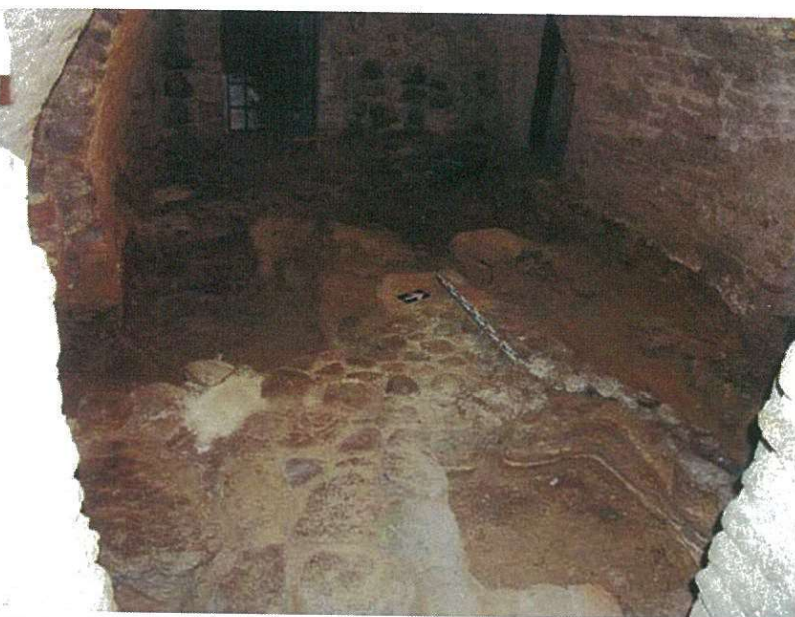
58. Perkasa 2, atvalius apardyto akmenų grindinio liekanas. Vaizdas iš vakarų.



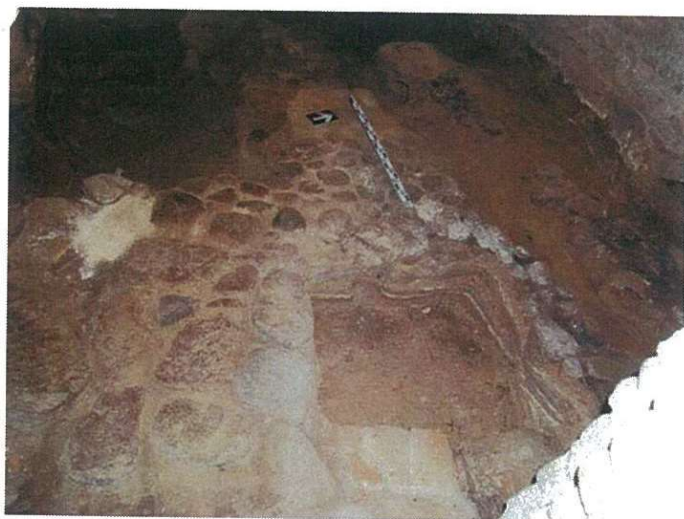
59. Perkasa 2, atvalius apardyto akmenų grindinio liekanas. Vaizdas iš vakarų.



60. Perkasa 2, šiaurės rytinė dalis. Vaizdas iš vakarų.



61. Perkasa 2, vaizdas iš pietryčių.



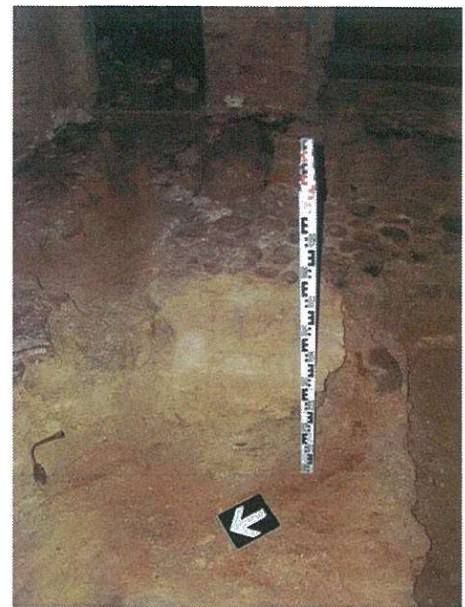
62. Perkasa 2, vaizdas iš pietryčių.



63. Perkasa 2, vaizdas iš rytų.



64. Perkasa 2, vaizdas iš vakarų.



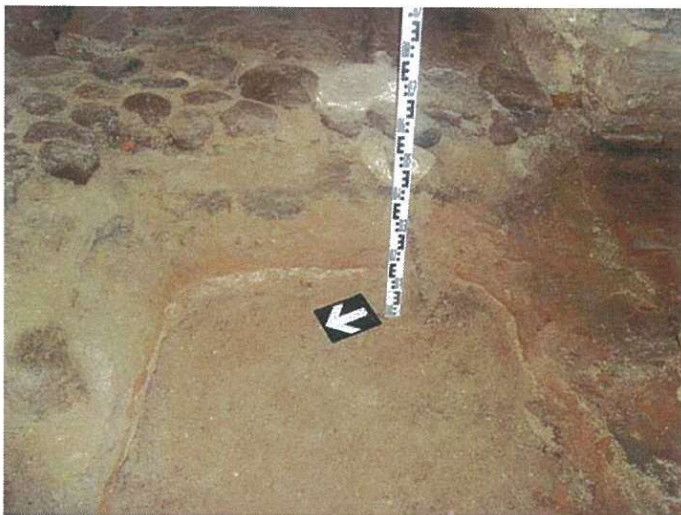
65. Perkastos vidurinėje dalyje atkastos pirminio grindinio, iš plytų mūryto pagrindo liekanos.



66. Perkastos 2 vidurinėje dalyje atkastos pirminio grindinio, iš plytų mūrytų pagrindo liekanos.



67. Perkastos 2 vidurinėje dalyje atkastos pirminio grindinio, iš plytų XVIII amžiuje mūrytų pagrindo liekanos. Vaizdas iš pietryčių.



68. Perkasa 2 pietinė dalis, atvalytas nesuardyto kultūrinio pjūvis P4-P4, vaizdas iš šiaurės vakarų.



69. Perkastos 2 pietinė dalis, nukasus suardytus sluoksnius, atvalytas kultūrinio sluoksnio pjūvis P5-P5. Vaizdas iš šiaurės.



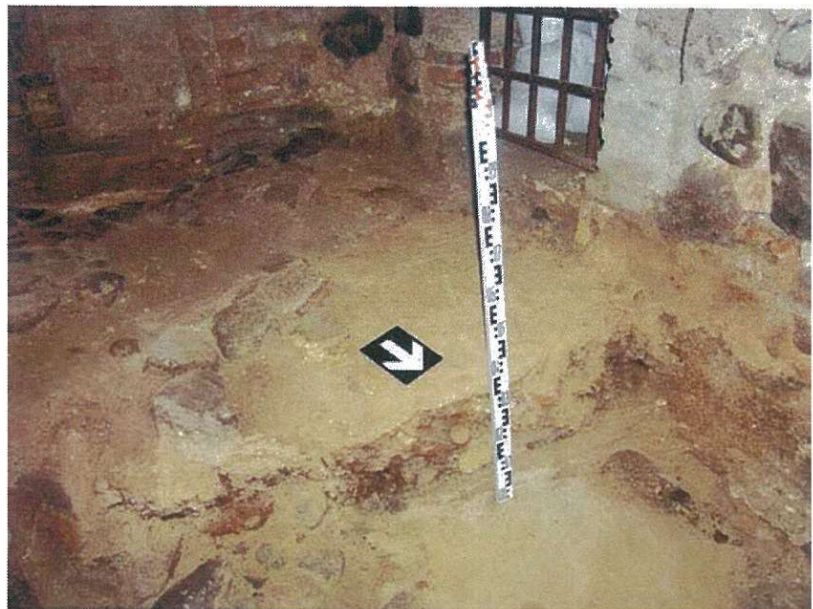
70. Perkasos 2 pietinė dalis, nukasus suardytus sluoksnius, atvalyti kultūrinio sluoksnio pjūvis P6-P6 bei iš akmenų formuotos konstrukcijos liekanos. Vaizdas iš rytų.



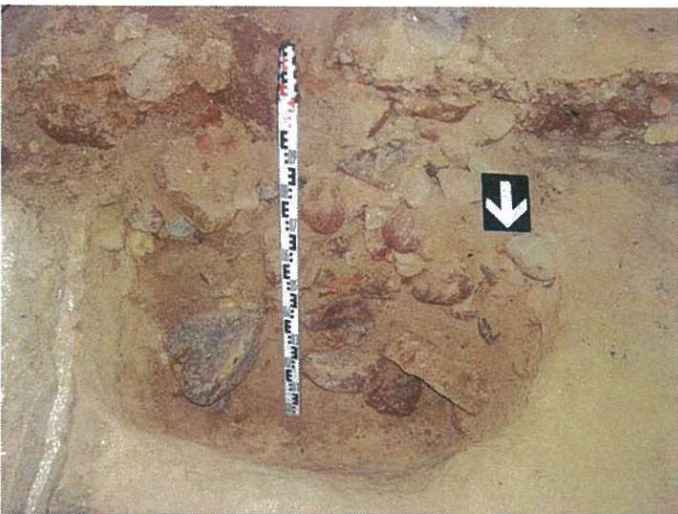
71. Perkasos 2 pietinė dalis, nukasus suardytus sluoksnius, atvalyti kultūrinio sluoksnio pjūvis P7-P7 bei iš akmenų formuotos konstrukcijos liekanos. Vaizdas iš rytų.



72. Perkasa 2, šiaurės vakarinė dalis, vaizdas iš rytų.



73. Perkasa 2, šiaurės vakarinė dalis, pjūvio P8-P8 vakarinė dalis. Vaizdas iš šiaurės rytų.



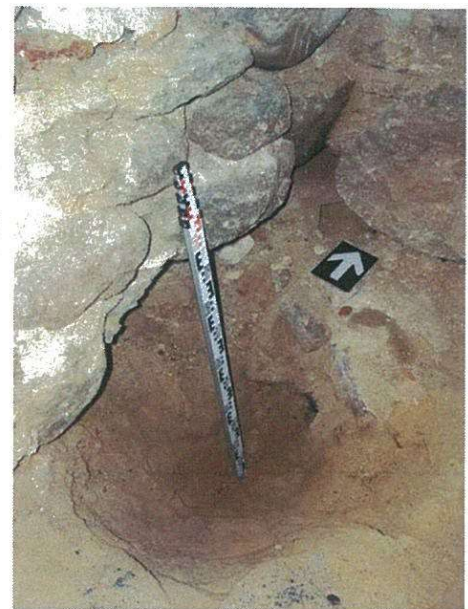
74. Perkasa 2, šiaurės vakarinė dalis, objekto 3 pjūvis - pjūvio P8-P8 rytinė dalis. Vaizdas iš šiaurės.



75. Perkasa 2, šiaurės vakarinė dalis, atvalytas patekimo į kitą rūšio patalpą angos slenkstis. Vaizdas iš pietų.



76. Perkaso 2 šiaurės vakarinis kampas, žemiau ankstyviausio mūro esančios duobės, objekto 4, kontūras įžemyje. Vaizdas iš pietryčių.



77. Perkasa 2, objekto 4 pjūvis P10-P10. Vaizdas iš pietryčių.



78. Perkasa 2, šiaurės vakarinė dalis, atvalytas nesuardyto kultūrinio sluoksnio pjūvis P9-P9. Vaizdas iš vakarų.



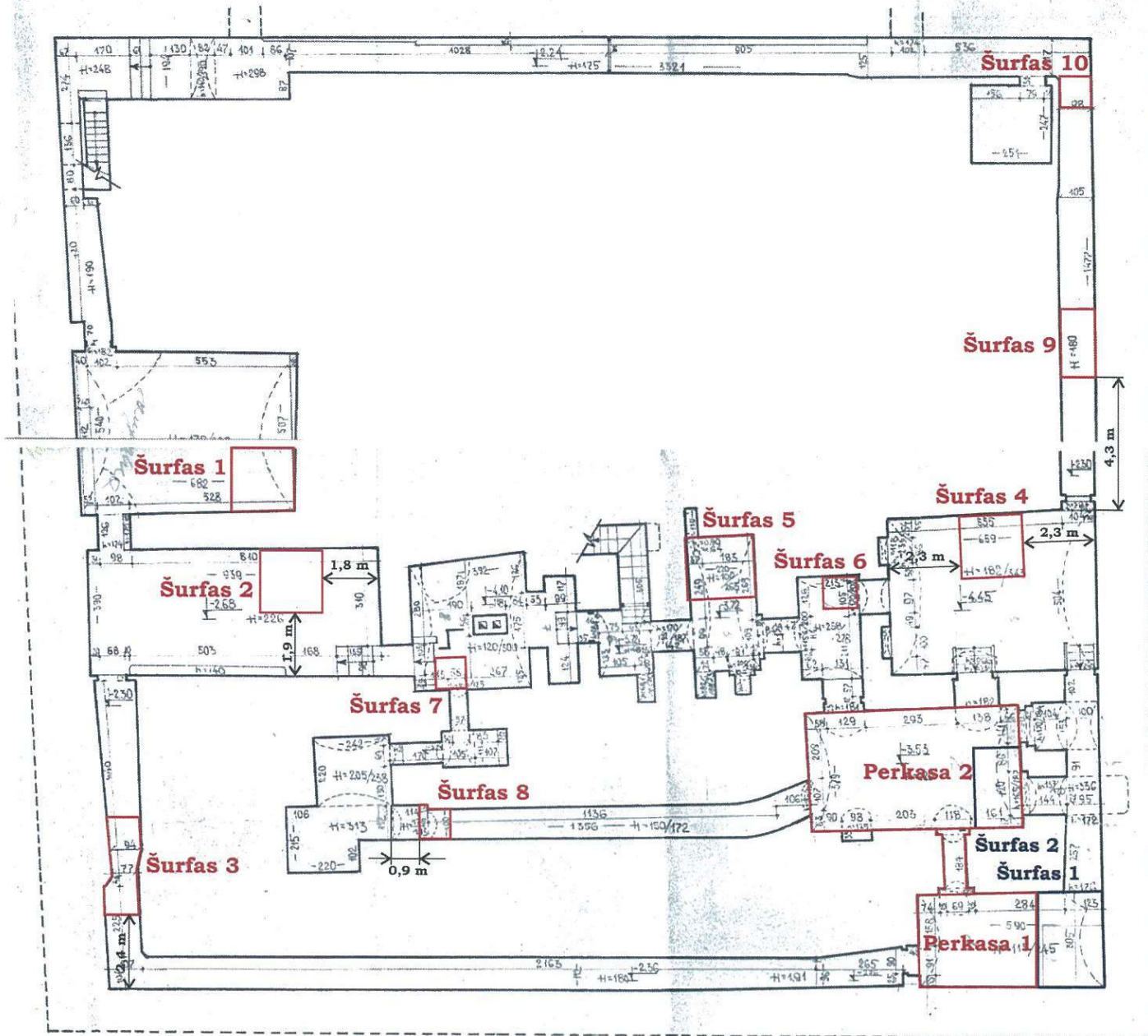
79. Perkaso 2 pietinėje dalyje tirta suardyta dalis, kur buvo išsikasta giliausiai, bet žemis nepasiektas. Vaizdas iš šiaurės vakarų.

BRĖŽINIŲ SĄRAŠAS

Nr.:

1. Situacijos planas M 1:200;
2. Sutartiniai ženklai;
3. Perkasa 1, planas A, M 1:20;
4. Perkasa 1, planas B, M 1:20;
5. Perkasa 2, planas A, M 1:20;
6. Perkasa 2, planas B, M 1:20.

**Detalieji archeologiniai tyrimai
Vilniaus rotušės rūsyje, 2014 metais
Situacijos planas M 1:200**



Sutarti žymėjimai:

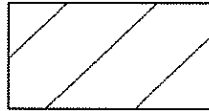


- 2014 metų tyrimų vietos
- 2012 metais tirti šūrfai

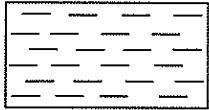
SUTARTINIAI ŽENKLAI



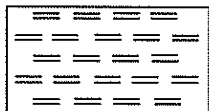
Juoda žemė



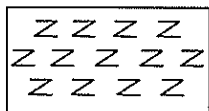
Pilka žemė



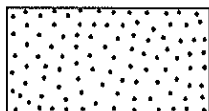
Molis



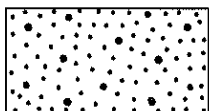
Plūktas molis



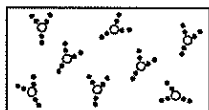
Degtas molis



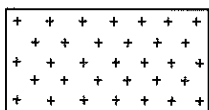
Smėlis



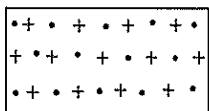
Smulkus žvyras



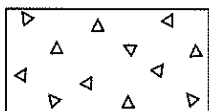
Stambus žvyras



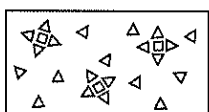
Kalkės



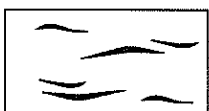
Kalkių skiedinys



Smulkios griuvenos



Stambios griuvenos



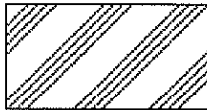
Degėšiai



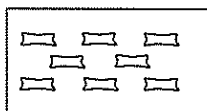
Kaulai



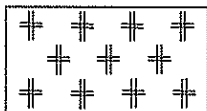
Pelenai



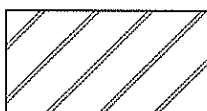
Velėna



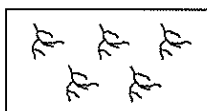
Oda



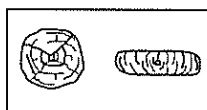
Puvėšiai



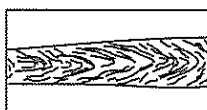
Durpės



Šaknys



Skersinė mediena



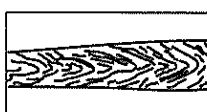
Išilginė mediena



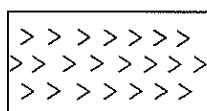
Raštas



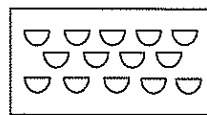
Sunykusi mediena



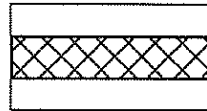
Apdegusi mediena



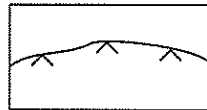
Skiedros



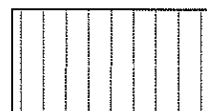
Keramika



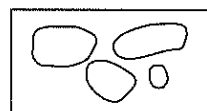
Asfaltas



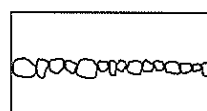
Įžemis



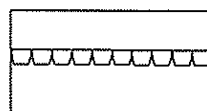
Ruda žemė



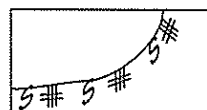
Akmenys



Akmenų grindinys



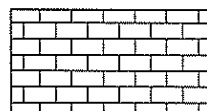
Tašyti akmenys



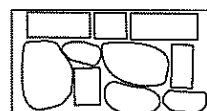
Duobės kontūras



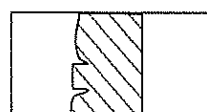
Akmenų mūras



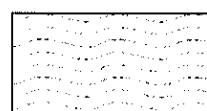
Plytų mūras



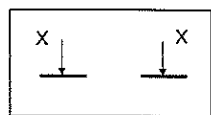
Akmenų-plytų mūras



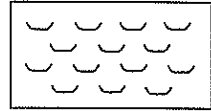
Mūras pjūvyje



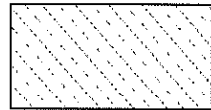
Gruntinis vanduo



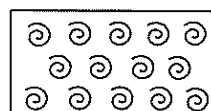
Fiksuotas pjūvis



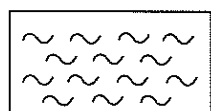
Suodžiai



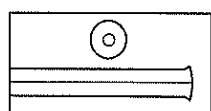
Betonas



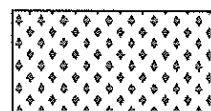
Mėšlas



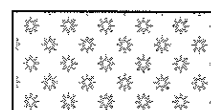
Šlynas



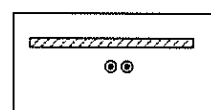
Vamzdžiai



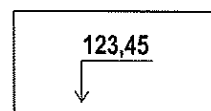
Skalda



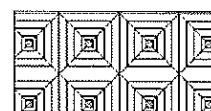
XX-XXI a. šiukšlės



Kabellai



Absoliutūs aukščiai (metrais)

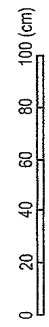
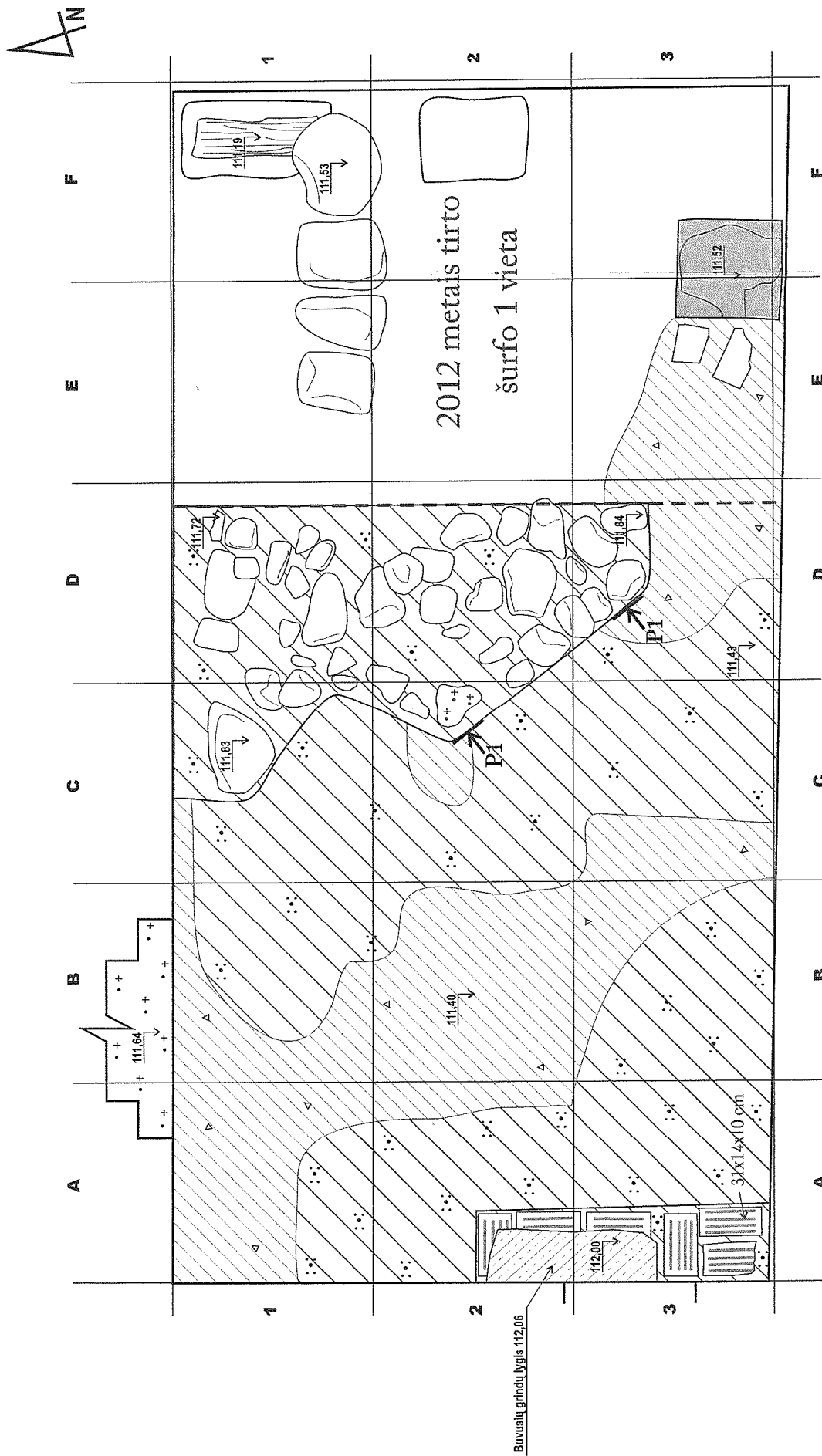


Plytalių - čerpių grindų danga

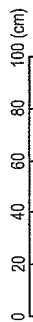
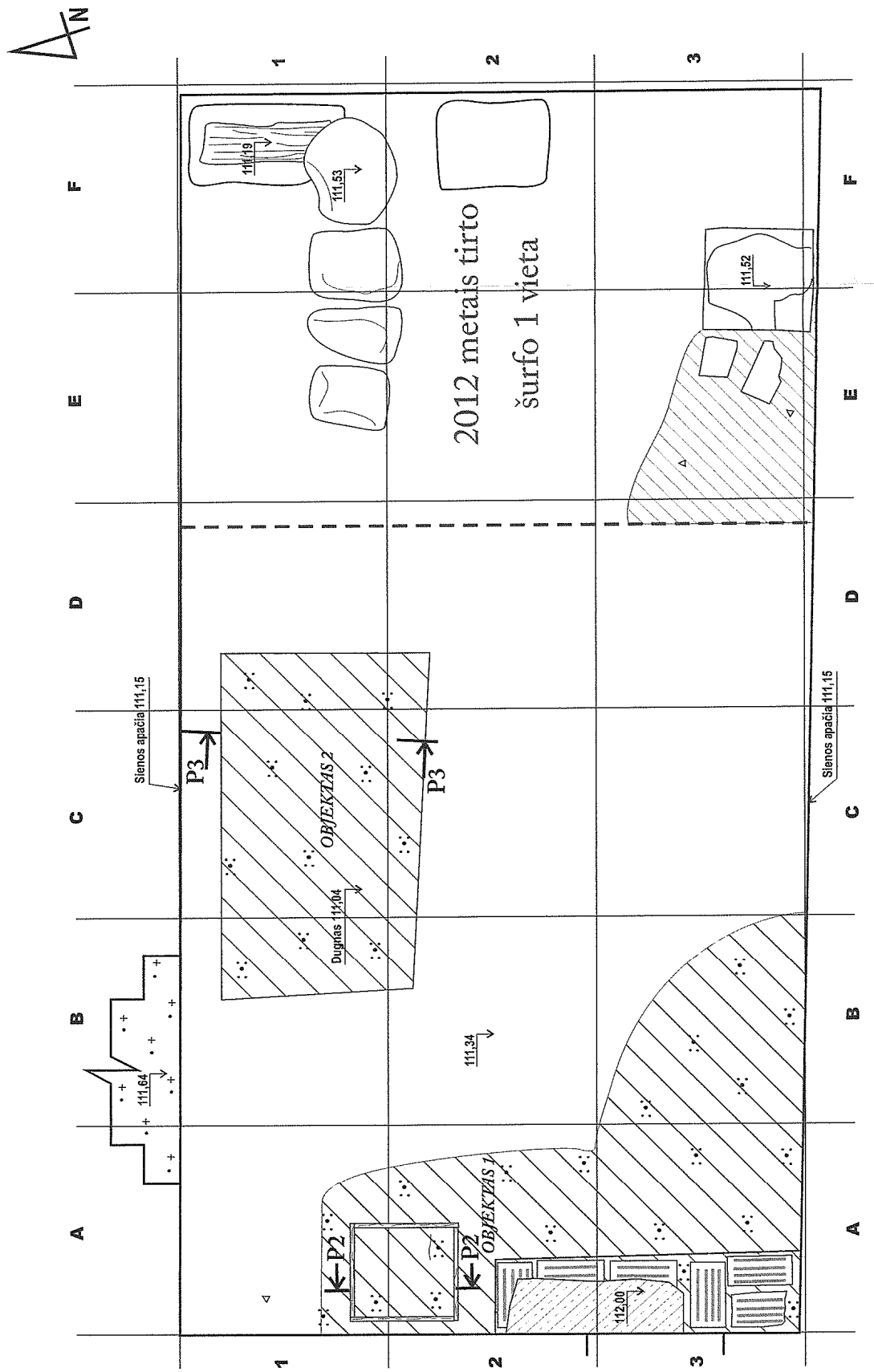
PASTABA:

SUTARTINIAI ŽENKLAI
DERINAMI TARPUSAVYJE

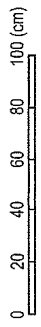
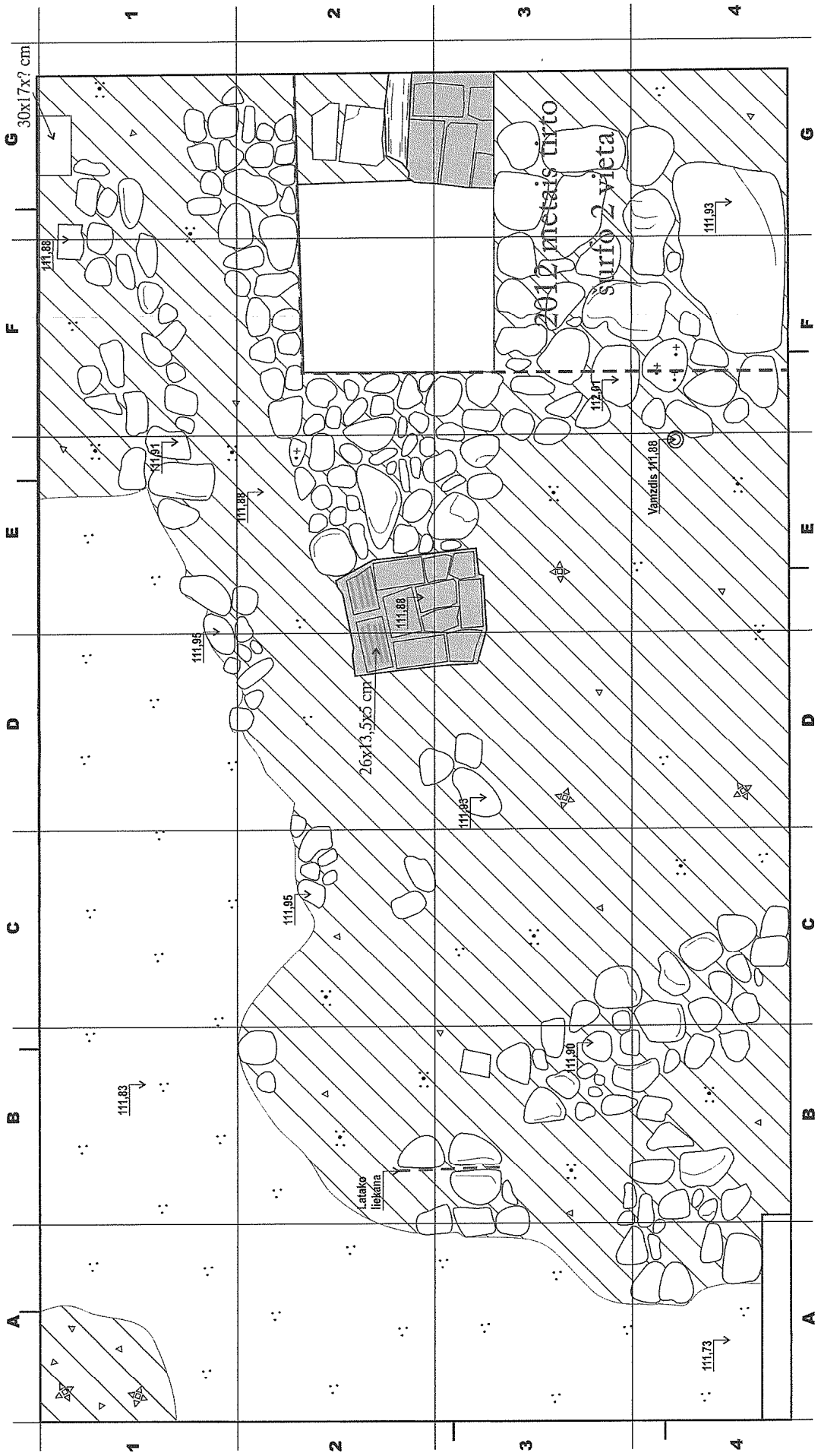
**Detalieji archeologiniai tyrimai
Vilniaus Rotušės rūsyje, 2014 metais
Perkasa 1, situacijos planas A, M 1:20**



**Detalieji archeologiniai tyrimai
Vilniaus rotušės rūsyje, 2014 metais
Perkasa 1, planas B, M 1:20**



**Detalieji archeologiniai tyrimai
Vilniaus rotušės rūsyje, 2014 metais
Perkasa 2, planas A, M 1:20**



**Detalieji archeologiniai tyrimai
Vilniaus rotušės rūsyje, 2014 metais
Perkasa 2, planas B, M 1:20**

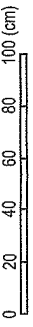


XX amžiuje rekonstruotos
angos apačia 111,99



Buvusių grindų lygis 112,03

Koridoriaus originalios dangos 111,65





KULTŪROS PAVELDO DEPARTAMENTAS
PRIE KULTŪROS MINISTERIJOS

LEIDIMAS ATLIKTI ARCHEOLOGINIUS TYRIMUS

2014-06-11

(data)

Nr.

Vilnius

LA-174

Vadovaujantis Lietuvos Respublikos nekilnojamojo kultūros paveldo apsaugos įstatymo (Žin., 1995, Nr. 3-37; 2004, Nr. 153-5571) 18 straipsnio 6 dalimi, šis leidimas išduotas

(tyrėjo vardas, pavardė, nekilnojamojo kultūros paveldo apsaugos specialisto atestato išdavimo data ir Nr.

arba mokslo laipsnis ir (ar) pedagoginis vardas)

atlikti:

**Vilniaus senojo miesto vietos su priemiesčiais (25504), Vilniaus senamiesčio (16073),
Vilniaus rotušės (678),**

(numatomos tirti vietos pavadinimas, unikalus kodas Kultūros vertybių registre.

Vilniaus m. sav., Vilniaus m., Didžioji g. 31,

adresas, archeologinių tyrimų pobūdis)

detalesnius archeologinius tyrimus

pagal archeologinių tyrimų projektą:

**Vilniaus senamiesčio (16073), Vilniaus senojo miesto vietos su priemiesčiais (25504), Vilniaus
rotušės (678) teritorijų, Vilniaus m. sav., Vilniaus m., Didžioji g. 31 detaliųjų archeologinių
tyrimų projektas, 2014-06-10**

(projekto pavadinimas, aprobavimo data)

archeologinių tyrimų grupę sudaro šie archeologai (pildoma, jeigu grupė sudaroma):

(vardai, pavardės)

(antra pusė)

Papildomi paveldosaugos reikalavimai archeologinių tyrimų metu :

Leidimas galioja iki 2014-11-30
(metai, mėnuo, diena)

Leidimo galiojimas pratęstas iki _____
(metai, mėnuo, diena)

Apskaitos, paveldotv:
skyriaus vyriausis
(leidimą išdavusio tarnautojo

(leidimą galiojimą pratęsusio tarnautojo pareigų pavadinimas) (parašas) (vardas, pavardė)

A. V.

Leidimas taip pat tyrėjui suteikia teisę naudoti elektronines priemones, sudarinėti planus, filmuoti, fotografuoti, piešti, rinkti radinius ir mėginius tiriamame objekte.

Tyrėjas archeologinių tyrimų metu ir juos atlikęs privalo laikytis Lietuvos Respublikos nekilnojamojo kultūros paveldo apsaugos įstatymo (Žin., 1995, Nr. 3-37; 2004, Nr. 153-5571), Paveldo tvarkybos reglamento PTR 2.13.01:2011 „Archeologinio paveldo tvarkyba“, patvirtinto Lietuvos Respublikos kultūros ministro 2011 m. rugpjūčio 16 d. įsakymu Nr. ĮV-538 (Žin., 2011, Nr. 109-5162), Nekilnojamųjų kultūros vertybių atskleidimui reikalingų tyrimų duomenų apimties aprašo, patvirtinto Lietuvos Respublikos Kultūros ministro 2005 m. birželio 22 d. įsakymu Nr. ĮV-259 (Žin., 2005, Nr. 80-2927), Kultūros paveldo objektų ar vietovių apžiūros, būklės fiksavimo ir tyrimo atlikimo užtikrinimo taisyklių, patvirtintų Lietuvos Respublikos kultūros ministro 2005 m. birželio 9 d. įsakymu Nr. ĮV-240 (Žin., 2005, Nr. 76-2766), Nekilnojamojo kultūros paveldo tyrimų metu rastų archeologinių radinių perdavimo muziejams taisyklių, patvirtintų Lietuvos Respublikos kultūros ministro 2005 m. vasario 25 d. įsakymu Nr. ĮV-66 (Žin., 2005, Nr. 30-960), Leidimų atlikti archeologinius tyrimus išdavimo tvarkos aprašo, kitų teisės aktų nustatytų paveldosaugos reikalavimų ir šiame leidime nustatytų papildomų paveldosaugos reikalavimų.

VILNIAUS ROTUŠĖ 678 DIDŽIOJI g. 31
PAPILDOMI ARCHITEKTŪROS TYRIMAI

Šių tyrimų tikslai buvo užfiksuoti Rotušės rūsio dalis, atsidengusias vykdant jame archeologinius tyrimus ir šiuos bei ankstesnius duomenis užkelti ant 2012 sukurtų vektorinių pagrindų. Jie daryti iš skenuotų ankstesnių pastato matavimų, todėl nėra labai tikslūs ir užkėlimas ant jų tyrimų duomenų labiau pravartus grynai dėl prisitaikymo darbui su brėžiniais naudojant šiuolaikines priemones. Kai kurių detalių gabaritai buvo lokaliai patikslinti, tačiau bendra pastato geometrija lieka tikslintina.

Rotušė architektūriškai tyrinėjama nuo 1995, iš pradžių iš vidaus, 2001-2002 – pamatai ir cokolinė dalis iš išorės bevykdant hidroizoliacijos darbus. 2007 detaliau tyrinėta ankstyviausia rytinė rūsio laiptinė ir betvarkant Rotušės aikštės dangas ji buvo atverta į išorę. 2012 išleista visų Rotušės tyrimų suvestinė. Visi ankstesni tyrimų duomenis šioje ataskaitoje detaliai neaprašomi, o tik tie elementai, kurie naujai atsivėrė arba buvo naujai pastebėta svarbių aplinkybių.

Rūsio raida (ne viso pastato, nes ne visi jo pokyčiai atsiliepė rūsyje) čia sugrupuota į šešis etapus:

1. **iki 1387.** 1387.08.02 LDK ir Lenkijos karalius Jogaila suteikė Vilniui Magdeburgo teises, buvo sudaromas magistratas, steigiama Rotušė. Seniausia pastato dalis yra apie 13x13m statinys, gal bokštas, kuris per mažas Rotušės funkcijai, todėl veikiausiai pastatytas iki jos įsteigimo ir vėliau buvo išplėstas. Tokiam datavimui tinka jo dalinai baltiškas mūras.
2. **1387-1432.** 1432 Rotušės pastatas pirmą kartą paminėtas raštiškai kaip stovintis dabartinėje vietoje. Naudojant gotišką mūrą jis išplėstas iki 19x36m dydžio. Po šiaurės vakarų dalimi nebuvo rūsio, po rytine dalimi jis išaiškintas jau pirmaisiais pastato tyrimo metais, kitur rūsio buvimas liko neaiškus iki šiol.
3. **apie 1610.** nuo pirmo Rotušės paminėjimo iki 1610, kai ji remontuota po gaisro nėra paminima jokių jos tarpinių rekonstrukcijų, nors svarbų pastato rūsio rekonstrukcijos etapą pagal mūrą ir iš jo suformuotus elementus labiau tikėtų datuoti XVI šimt. antrąja puse. Rūsui mažiau reikšmės turi gaisrai, todėl rekonstrukcija gali būti su juo mažiau siejama. Kapitalinėmis sienomis buvo suskaidyta ankstyviausioji pastato dalis ir susidariusios patalpos perdengtos skliautais.
4. **1751-1781.** Tai laikotarpis, kai architektas Jonas Kristupas Glaubicas pradėjo statyti bokštą, kurio statybą tęsė St. Russel, nuo 1779 bokštui ėmus svirti pastato pamatus pradėjo stiprinti archit. Laurynas Gucevičius, kol 1781 bokštas nugriuvo. Iš apie 1763 Petro Rosio piešinio 1835 M. Januševičiaus kopijos matyti, kad bokštas galėjo stovėti apie pastato pietinės dalies vidurį, tačiau jo lokalizuoti nepavyko. Šioje dalyje daug XVIII šimt. mūro, tačiau jis neformuota aiškaus bokšto kontūro. Pietinės pastato dalies pamatai XVIII šimt. stiprinti dviem etapais, labai panašiu būdu, todėl gali būti, kad abu kartus tai darė L. Gucevičius, antrąjį kartą jau rekonstruodamas ir plėsdamas visą pastatą (5 etape).
5. **1785-1799.** pagal Gucevičiaus projektą Rotušė išplėsta į šiaurę, ji užėmė dabartinį užstatymo plotą ir tūrį. Papildomų rūsių šiaurinėje dalyje neįrengta, tik laiptinė pietinėje.
6. **1936-1939.** XIX šimt. pastatas buvo pritaikomas teatrui (1810) ir rekonstruotas 1845, tačiau tai neturėjo įtakos rūsui. Labiausiai jis pakito rekonstruojant pastatą 1936-1939 pagal St. Narembksio projektą. Rūsysis buvo apjuostas techniniu

koridoriumi prakertant visas skersines sienas ir iškasant rūsius ten, kur jų nebuvo iki tol. Pakito rūsio centrinės dalies išplanavimas atsiradus joje pastato vidury pastatytos laiptinės atramoms. Šiame etape daugelyje patalpų paklotas geros kokybės plytų grindinys, kuris vyrauja rūsyje, todėl brėžinyje jis nežymėtas jokiais simboliais, o jo altitudės yra matavimuose ir archeologijos tyrimų atsakaitoje.

Vėlesni perdirbimai brėžinyje simboliais nežymimi ir čia neaprašomi, kad neužgožtų svarbesnės informacijos.

Toliau - apie papildomus tyrimų duomenis:

Galutinai nepaaiškėjo šėšių 2 etape sumūrytų vienodais tarpais išdėstytų kanalų paskirtis, tačiau pagausėjo prielaidų, kad jie gali būti susiję su hipokaustiniu šildymu (patalpos kampe jau 1995 išaiškintos židinio gaubto liekanos, nedaug vėlesnės už kanalus). Šalia vieno iš kanalų iškastame šurfe nerasta senesnių, kaip esamas 6 etapo grindinys, bet po juo yra degėsių sluoksnis:



F1

Akmenų grindinys vakariniu šonu glaudžiasi prie XVIII šmt sienos, todėl priskirtas 4 etapui:



F2

Toje 4 etapo sienoje esanti durų anga su arkine sąrama iš rytų pusės turi štrabas, vadinasi, ji sumūryta tik statybos ar kitam artimiausiam laikotarpiui, ketinant po to ją užmūryti, iš vakarų pusės paliekant nišą, tačiau tai niekad nebuvo padaryta:



F3

Buvo atkasta pirma 2 etapo laiptinės pakopa su išlikusiu mediniu antpakopiu. Prie pakopos besiglaudžiantis ir jos aukščiui pritaikytas akmenų grindinys taip pat priskitinas 2 etapui:

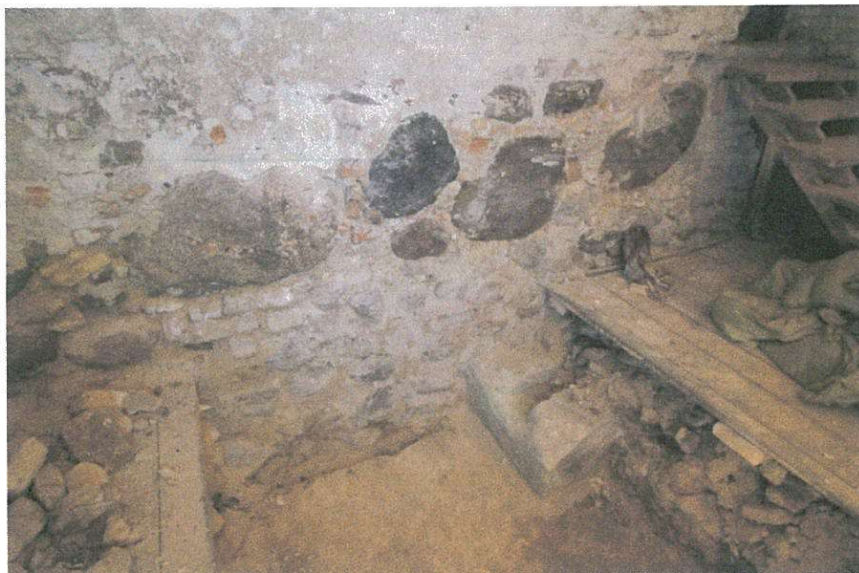


F4



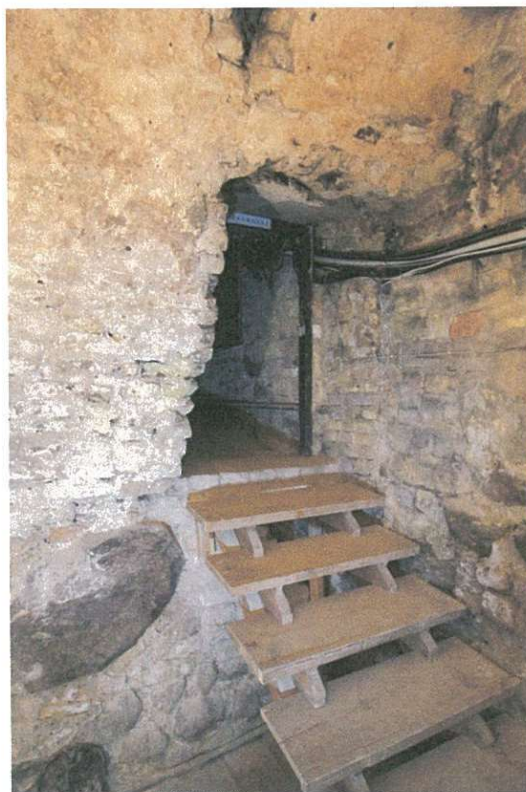
F5

Dvi iš 3 etape suformuotos patalpos sienų sutampa su 1 etapo sienomis. Atkasus šiaurinę sieną paaiškėjo, kad 3 etape statant skliautą ji nebuvo pastorinta, o skliauto pėda įleista į ją. Patalpa giliausia visame rūsyje ir niekad neturėjo grindinio, neskaitant dabartinių lentų grindų. Jos paskirtis dėl to galėjo būti panaši į ledainės:



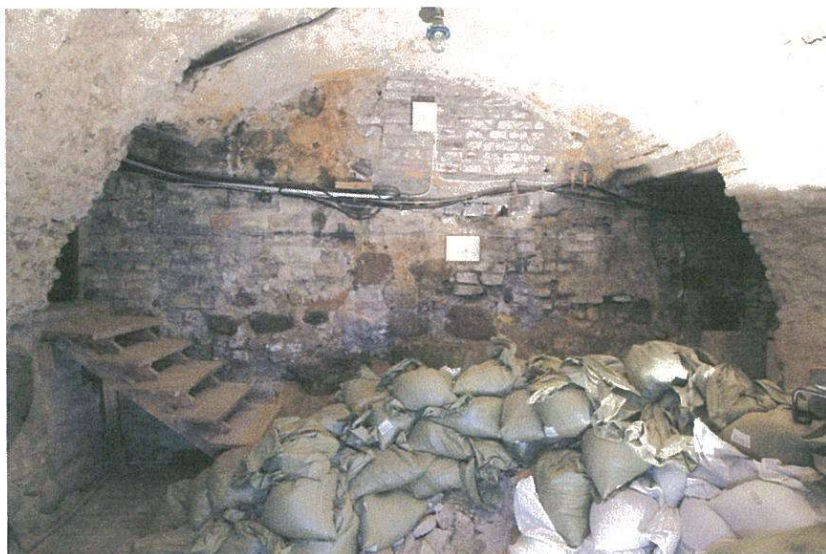
F6

Anga 3 etapo patalpoje yra to paties etapo, tik žemiau yra buvęs jos slenkstis ar palangė, jeigu tai iškart buvo anga, bet galėjo būti ir niša:



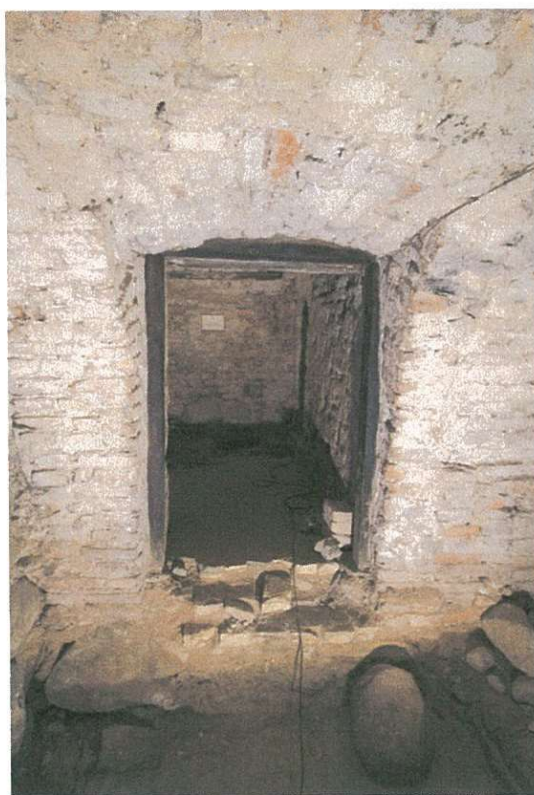
F7

Patalpos lauko siena yra 1 etapo. Joje yra pirminis kairysis švieslangio angokraštis, dešinysis – 4 etapo:



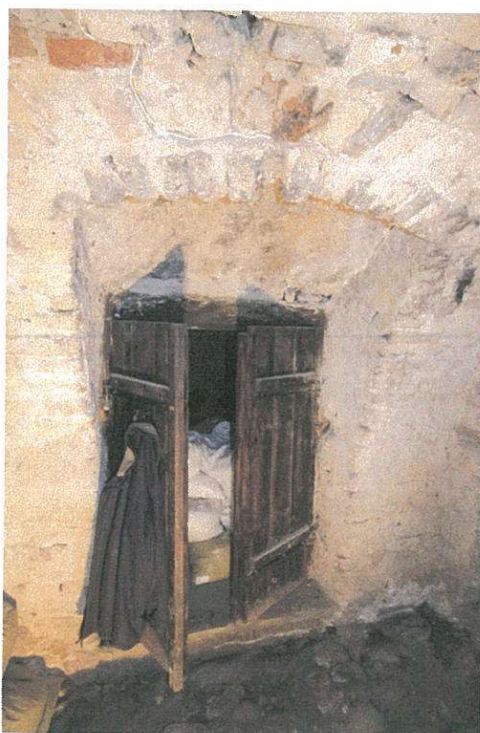
F8

3 etapo durų angoje yra sveikas pirminis staktos guolis. Atkastas angos laikmečio iš plytų suformuotas slenkstis, pereinantis į patalpos grindinį:



F9

3 etapo durų anga turi išlikusią pirminę staktą. Durų varčios ir apkaustai – paskutinių dešimtmečių pirminių durų imitacija:



F10

1 etapo lauko laiptinė dabartinį pavidalą įgavo 3 etape. Šiame etape sumūrytas dabartinis maršas ir sudėtas plytų grindinys. Virš jo suklotas riedulių grindinys, kurio datavimui šioje patalpoje nėra tiesioginės medžiagos, tačiau pagal chronologiją ir analogišką datuotą grindinį kitoje patalpje (F2) jis gaunasi 4 etapo:



F11

3 etapo durų angoje atkastas to paties etapo slenkstis, paklotas daugiausia iš čerpių. Slenkstis tame pačiame aukštyje išeina į patalpą kaip jos grindinys, suklotas iš plytų laužo. Aukščiau gulintis akmenų grindinys yra 4 etapo:



F12

Koridoriaus anga iškirsta 4 etape 1 etapo sienoje. Po dabartiniu 6 etapo koridoriaus grindiniu yra 4 etapo slenkstis, esantis panašiam lygyje, kaip ir to paties etapo akmenų grindinys:



F13

4 etapo akmenų grindinys, ankstesnės konstrukcijos pamato liekanos gali būti apie 3 etapo:



F14

Konstrukcija, kurios pamato liekanos yra apie 3 etapo, galėjo būti susijusi su karštais procesais, nes virš 3 etapo plytų grindinio storas degėsių sluoksnis:



F15

3 etapo durų angoje atkastas to paties etapo slenkstis, paklotas daugiausia iš čerpių. Slenkstis tame pačiame aukštyje išeina į patalpą kaip jos grindinys, suklotas iš plytų. Durų užkarpoje yra pirminių šios angos vyrių ir sklėsčio liekanos. Mūras kampe yra durų angos ir skliauto laikmečio, tik surištas ne iškart:



F16

6 etapo permūrijimas 3 etapo skliaute. Skliauto atrėmimui 2 etapo mūre sufomuota lentyna arba tam panaudota pamato banketė:



F17

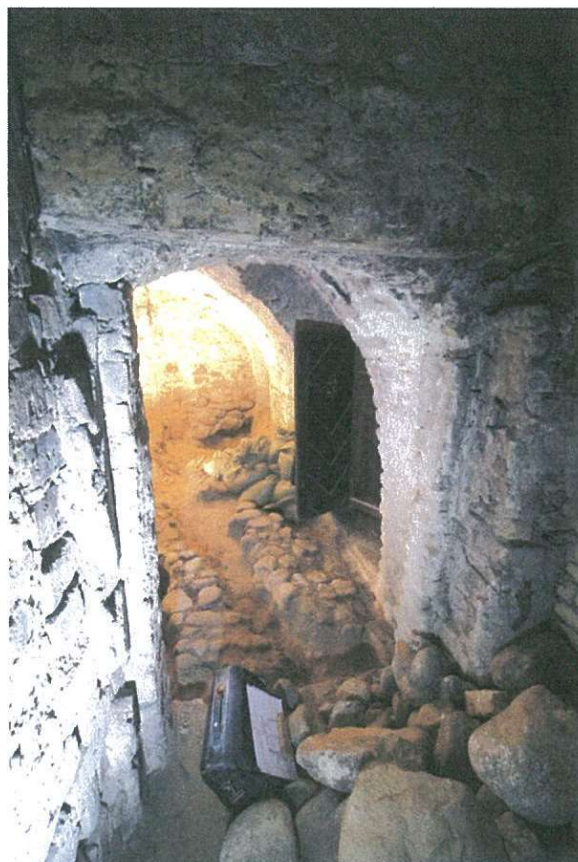
Galinė patalpos siena yra to paties laikmečio, kaip skliautas, tai yra, 3 etapo. Jos permūrijimas – 4 etapo, koridoriaus durų anga – 6. Plytų grindinys, kurio liekanos yra prie pat durų slenksčio, pagal medžiagą (plytas) panaši į 3 etapo, tačiau yra

aukščiau slenkščio ir grindinio F16 ir jo skiedinys smulkenis ir liesesnis, todėl priskirtas 4 etapui:



F18

Išlikęs 3 etapo pirminis šios angos durų staktos guolis:



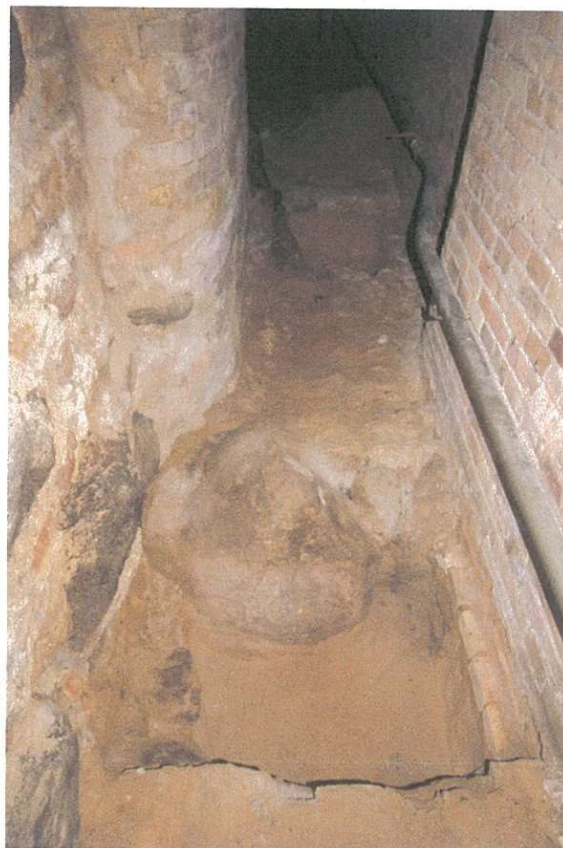
F19

Iš menko pamato įgilinimo ir netvarkingo daugiausia akmenų mūro matyti, kad 2 etape, kuriam priklauso siena, rūšio patalpos nebuvo. Ji įrengta, sprendžiant pagal monolitinio gelžbetonio perdangą, 6 etape.



F20

Atkastas 2 etapo skersinės sienos pamatas, prakirstas 6 etape organizuojant koridorių.



F21

5 etapo laiptinēs žymēs:



F22

Atspaudai mūre gali būti susiję su 5 etape įrengtos laiptinės konstrukcijų atrėmimu:



F23

5 etapo anga to paties laikmečio skliaute:



F24

2 etapo kanalas, kaip spėjama, susijęs su hipokaustiniu šildymu. Jo sąramos paviršius nutašytas, iš to matoma, kad anga anksčiau tesėsi kanalo pavidalu. Apatinės angokraščių dalys sufomuotos 4 etape, nuardžius kanalo tęsinį. Yra į angokraštį įmūryto skląščio liekanos:



F25

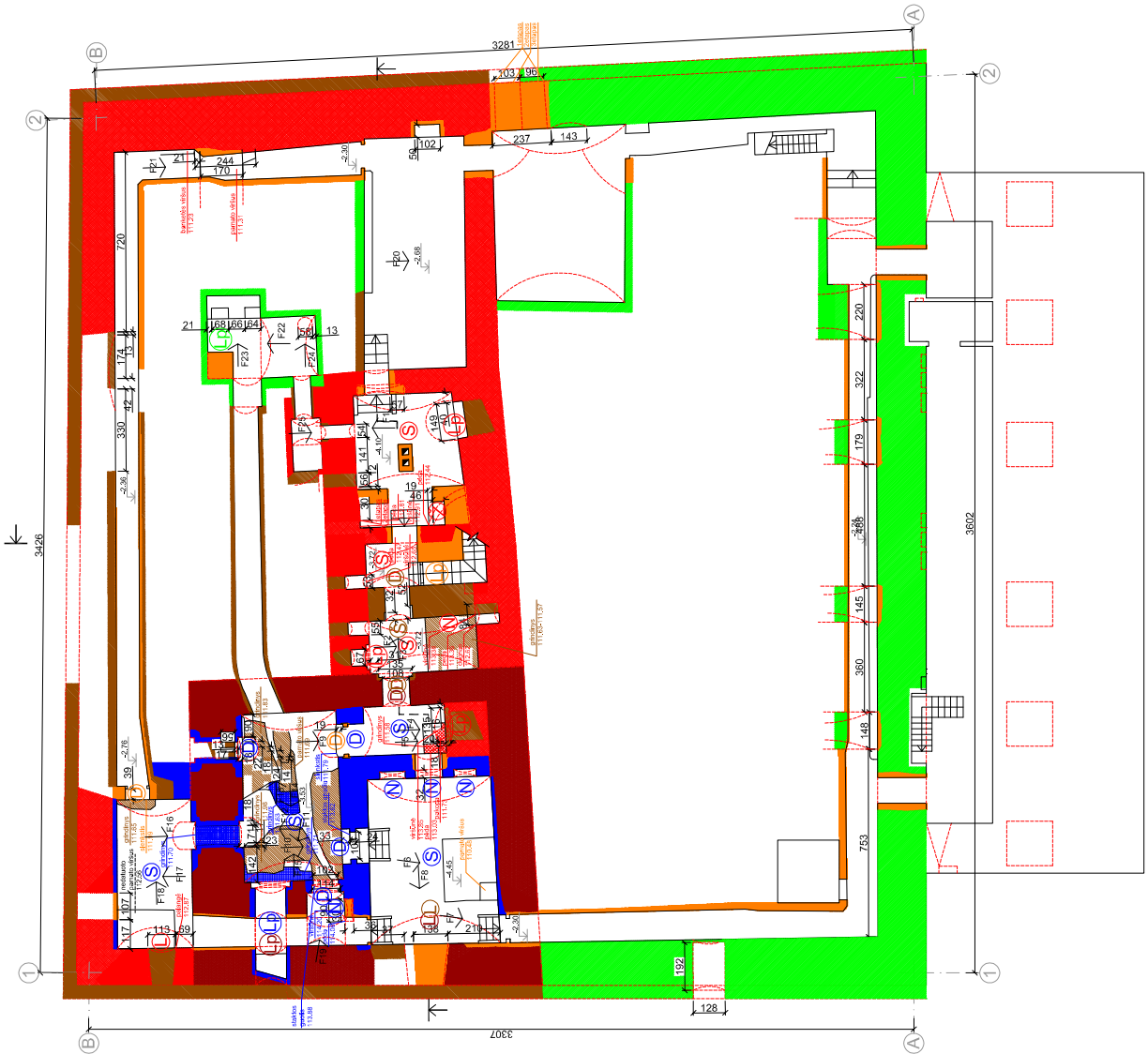
IŠVADOS, PASIŪLYMAI:

1. Greta anksčiau tyrinėtų ir dabar patikslintų detalių pagrindiniai atrasti rūšio elementai yra 2 – 4 etapų (XIV – XVIII šimt) grindiniai ir neišlikusios funkcinės įrangos pamatų liekanos.
2. Patartina išsaugoti ir naudoti vyraujančią dabartinę geros kokybės 6 etapo (1936-1939) grindinį, kitų etapų grindinių fragmentus eksponuoti nedidinant atodangų ir parenkant eksponavimo priemones atsižvelgus į problemišką jų būklę.

Archit:
Atest. Nr
Tel.
El.p.

Vilnius,

SUTARTI ŽENKLAI	
1	IKI 1387 LAIPTINĖ LANGO ANGA DURŲ ANGA
2	1387-1432 GRINDINYS LANGO ANGA LAIPTINĖ NĖSA ŽIDINYS SKLIAUTAS
3	APIE 1610 GRINDINYS SKLIAUTAS LAIPTINĖ DURŲ ANGA NĖSA
4	1751-1781 GRINDINYS DURŲ ANGA STRABA
5	1785-1789 LAIPTINĖ
6	1836-1839 DURŲ ANGA LAIPTINĖ
FOTO NR. IR KRYPTIS ← F1	



RŪŠIO PLANAS M 1:100

VILNIAUS UNIVERSITETO ARCHITECTŪROS IR STATYBOS INŽINERINĖS MOKSLŲ KATEDRA
 Vilniaus Rūšio architektūros paminklų apsaugos ir rekonstrukcijos tyrimų ir projektavimo kancelija
PAVILDOMŲ ARCHITECTŪROS TYRIMAI

Projekto Nr.	
Stadijos	Vilniaus miesto savivaldybė
PD	

RSJC PLANAS M:1:100	0
LP-305RS-2014-P5-01	0
	1
	1



VILNIAUS MIESTO SAVIVALDYBĖS ADMINISTRACIJA

RAŠYTINIS PRITARIMAS STATINIO PROJEKTUI

2013 m. sausio 18 d. Nr. RPP-01-130118-00057
Vilnius

STATINIO PROJEKTUI Rotušės Didžioji g. 31, Vilniuje, kapitalinio remonto projektas, Nr. PRI. 12-36-TP, parengtas 2012 m.

(statinio projekto pavadinimas, Nr., parengimo metai)

kurį parengė projektuotojas UAB „Projektavimo ir restauravimo institutas“, kodas 124563175, registras: JAR; registravimo pažymėjimas, dokumento Nr. 044802, išdavimo data - 2004-12-29, galiojimo data - neterminuota

(fizinio asmens vardas, pavardė; juridinio asmens teisinė forma, pavadinimas, kodas, registras, kuriame kaupiami ir saugomi duomenys apie juridinį asmenį; teisę būti projektuotoju suteikiančio dokumento pavadinimas, Nr., išdavimo data, galiojimo data)

projekto vadova
- 2011-03-14, gal

avimo data

(vardas, pavardė, teisę eiti projekto vadovo pareigas suteikiančio dokumento pavadinimas, Nr., išdavimo data, galiojimo data)

ir kuriam raštu pritarė šie subjektai:

1. Vilniaus miesto savivaldybės administracijos Miesto plėtros departamento Statybos dokumentų skyrius

PRITARIAMA.

ŠIS DOKUMENTAS

turinčiam statytojo teisę asmeniui: VšĮ „Vilniaus Rotušė“, kodas 224191690, buveinė: Vilnius, Didžioji g. 31

(fizinio asmens vardas, pavardė, asmens kodas; juridinio asmens pavadinimas, teisinė forma, juridinio asmens kodas, registras, kuriame kaupiami ir saugomi duomenys apie juridinį asmenį)

statybos vietoje: žemės sklypo (-u) kadastro Nr. 0101/0057:12, adresu: Vilnius, Didžioji g. 31.

(žemės sklypo (-u) kadastro Nr., adresas)

SUTEIKIA TEISĘ:

1. atlikti šio (šių) statinio (-ių) kapitalinį remontą;
 - 1.1. statinio paskirtis – Kultūros (Negyvenamosios paskirties pastatai), kategorija – Ypatingas, unikalus Nr. 1001-8000-2014

Rašytinį pritarimą
išdavė

Igaliotas: Vilniaus
m. savivaldybės
administracijos
direktoriaus
pavadootojas
(pareigos)

Vadovaujantis Statybos įstatymo 12 straipsnio 1 d. informaciją apie rangovo pasamdymą, taip pat pagrindinių statybos sričių vadovų pasamdymą ar paskyrimą per 3 darbo dienas nuo jų pasamdymo ar paskyrimo privalo paskelbti IS "Infostatyba". Šis reikalavimas netaikomas atliekant statinio paprastąjį remontą ar statant nesudėtingą statinį.

(Leidimo atlikti kultūros paveldo objekto tvarkomuosius
paveldosaugos darbus forma)
Kultūros paveldo departamento Vilniaus teritorinis padalinys
(išdavusios institucijos pavadinimas)

LEIDIMAS
ATLIKTI KULTŪROS PAVELDO OBJEKTO TVARKOMUOSIUS PAVELDOSAUGOS
DARBUS

2012- 11-30 Nr. 82
(data)

Vilnius
(sudarymo vieta)

Kultūros paveldo objekto Vilniaus rotušė, Vilniaus m. sav., Vilniaus m., Didžioji g. 31
(pavadinimas, adresas,

unikalus objekto kodas 678, unikalus Nekilnojamojo turto registro Nr. 1001-8000-2014
(unikalus Kultūros vertybių registro kodas, unikalus Nekilnojamojo turto registro Nr.)

valdytojui Viešoji įstaiga Vilniaus rotušė, kodas 224191690, Didžioji g. 31, Vilnius, tel. 261 8007; faks. 261 0617,
(juridinio asmens pavadinimas, buveinė, kodas, telefono ir fakso

el. paštas: vrotuse@centras.lt : VšĮ Vilniaus Rotušė
numeriai, vadovo vardas ir pavardė arba fizinio asmens

es gyvenamosios vietos adresas)

leidžiama atlikti šiuos tvarkomuosius paveldosaugos darbus:

- *Fasadų remontas (plyšių sutvarkymas, tinko sutvirtinimas ir perdažymas) atliekamas pagal atliktų Fasadų žvalgomųjų polichromijos tyrimų 'uomenis ir aprobuotą Vilniaus Rotušės fasadų spalvinio sprendimo projektą*
- *Vidaus patalpų sienų plyšiai sutvarkomi, uinkai restauruojami, patalpos perdažomos, grindų dangos restauruojamos, XX a. antros pusės parketlėnčių grindų keičiamos, langai ir durys restauruojami pagal atliktų Žvalgomųjų architektūrinių tyrimų 'kslinių polichromijos ir architektūros tyrimų I a. patalpose (I. Bėčienė, 'kslinių polichromijos ir architektūros tyrimų II a. patalpose (I. Bėčienė, 'uomenis ir aprobuotus Vilniaus Rotušės interjero projektinius pasiūlymus ('96) bei Vilniaus Rotušės interjero restauravimo-pritaikymo projektą ('12);*
- *Palėpės medinių konstrukcijų impregnavimas bespalviais matiniais antipirenais (atsparumo ugniai užtikrinimas);*
- *Rūsio patalpų, kuriose vykdyti žvalgomieji archeologiniai tyrimai, remontas (sienų valymas, autentiško grindų lygio atidengimas).*

Atliekant planuojamus tvarkybos darbus, vadovautis Kultūros pastato-Rotušės. Didžioji g. 31, Vilniuje, kapitalinio remonto projektu, patikrintu KPD VTP 2012- 11-29 Reg. Nr. 747
(projekto pavadinimas),

kurį parengė UAB "Projektavimo ir restauravimo institutas", įmonės kodas 124563175, tel. 262 48 82, Universiteto g. 4, Vilnius.

(vardu, pavardė, asmens Nr., telefono/fakso Nr., el. pašto adresas)

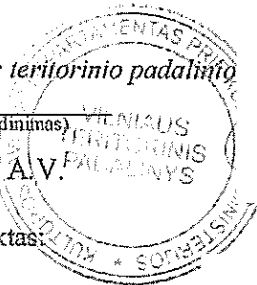
kurio paveldosaugos (specialiąją) ekspertizę atliko

(vardu, pavardė, asmens Nr., telefono/fakso Nr., el. pašto adresas)

Papildomi paveldosaugos reikalavimai atliekant tvarkomuosius paveldosaugos darbus: Tvarkomieji paveldosaugos darbai atliekami pagal autentiškas technologijas, vadovaujantis tyrimų išvadomis ir paveldo tvarkybos reglamentu reikalavimais: tvarkomųjų paveldosaugos darbų vykdymą privalo prižiūrėti atestuotas nekilnojamojo kultūros paveldo apsaugos specialistas. Tvarkomieji statybos darbai gali būti vykdomi tik nustatyta tvarka gavus statybą leidžiantį dokumentą.

KPD Vilniaus teritorinio padalinio

(pareigų pavadinimas)



Leidimas įteiktas:

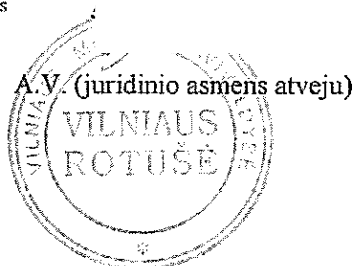
Valdytojas

(valdytojo ar jo įgalioto asmens

pareigų pavadinimas)

2012-11-30

(data)





SUTARTINAI ŽYMEJIMAI:

--- tvarkomos rūšio patalpas

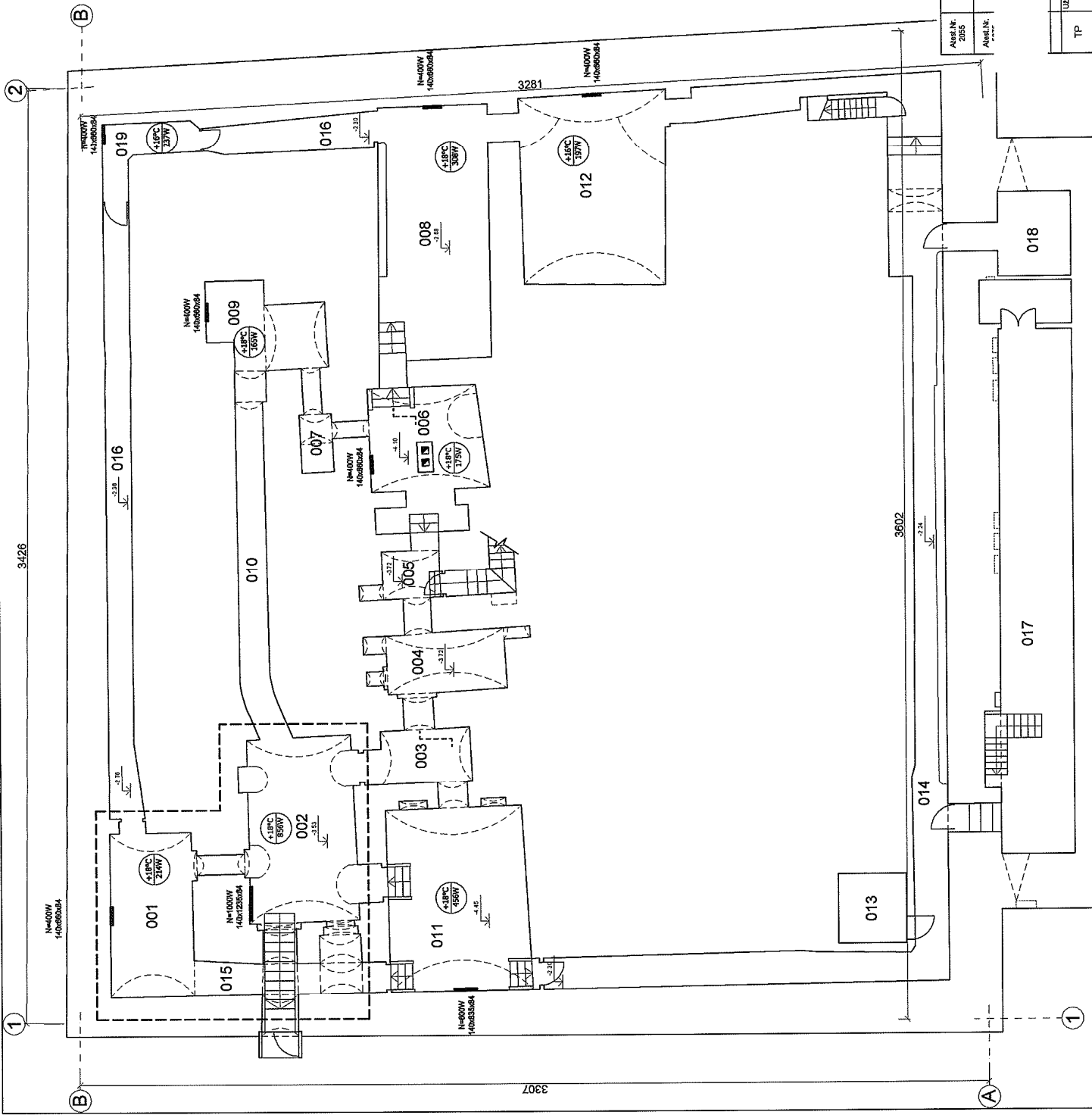
EKSPLIKACIJA (RŪŠYS)	
eil. Nr.	Patalpos pavadinimas
001	Rūšio patalpa
002	Rūšio patalpa
003	Rūšio patalpa
004	Rūšio patalpa
005	Rūšio patalpa
006	Rūšio patalpa
007	Rūšio patalpa
008	Rūšio patalpa
009	Rūšio patalpa
010	Rūšio patalpa
011	Rūšio patalpa
012	Techninė patalpa
013	Techninis koridorius
014	Techninis koridorius
015	Techninis koridorius
016	Techninis koridorius
017	Transformatorinė
018	El. skydinė
019	Stairinė
Iš viso:	
	415,99

SUTARTINAI ŽYMEJIMAI:
 Elektra rodymo AUDA
 N - šilumos galia, W;
 A - aušėja, mm;
 P - patalpa, mm;
 G - gylis, mm

+20°C RATAIPOS TEMPERATŪRA
 3269W ŠILUMOS NUOSTATAI

PASTABA:
 1. ŠILUMOS POREIKIS PATALPŲ ŠILDYMAI 150 kW

±0.00-115.55



Projektavimo ir restauravimo institutas
 UAB "EKOLOGIJA"

Vilniaus Rotušė
 Didžioji g. 31, Vilnius
 Unikalus kultūros vertybės registro kodas 678

KULTŪROS PASTATO - RŪTUSĖS, DIDŽIOJI G. 31, VILNIAUS VILNIAUS REMONTO PROJEKTAS
 ŠILDYMAS, RŪŠIO PLANAS

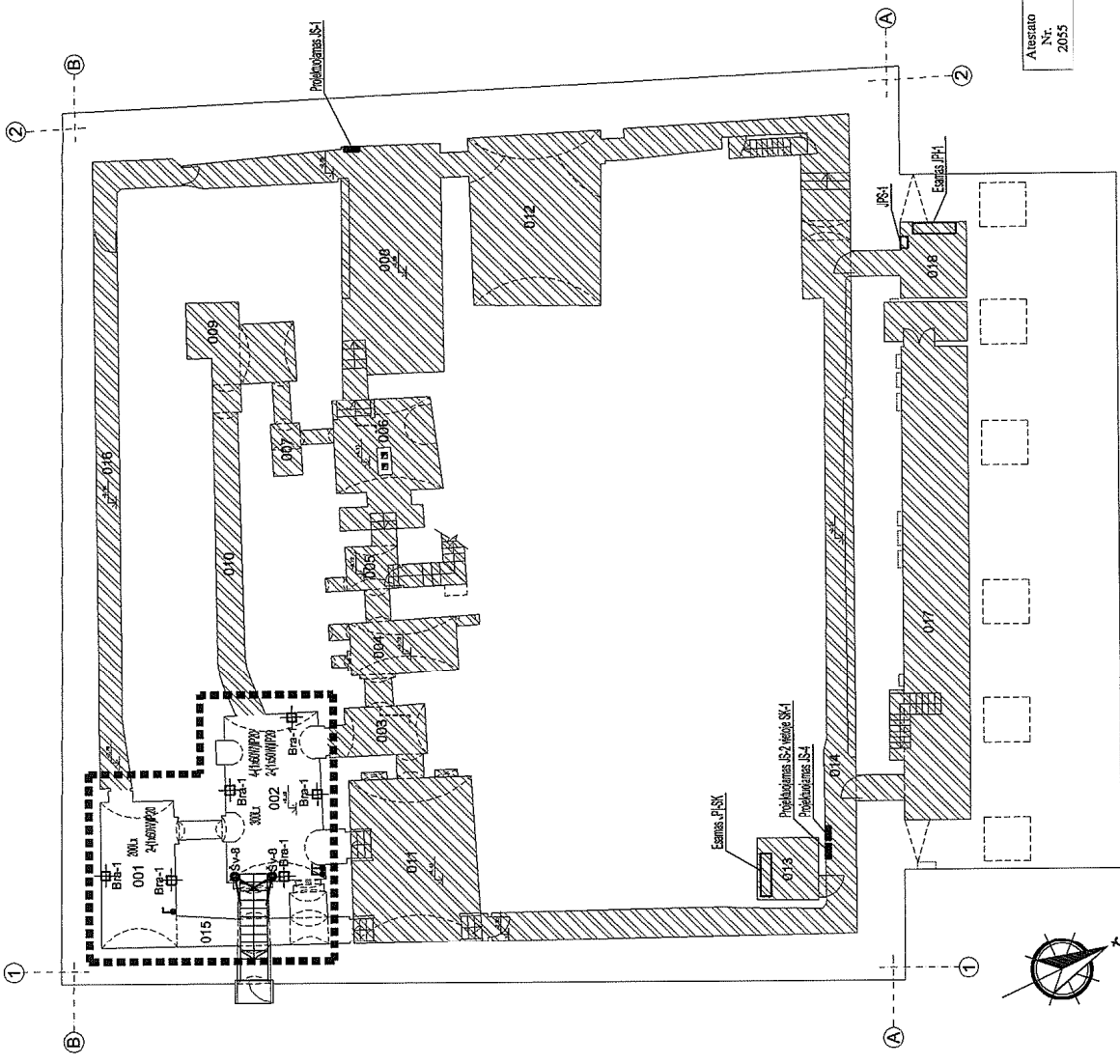
TP	Užsakovo (atvyksta): Vilniaus Rotušė	Projekto Nr. PRI-1236-TP-Š-01	Lapų 1
		Š-01	1

EKSPLIKACIJA (RŪSYS)

Eil. Nr.	Patalpos pavadinimas	Plotas, m ²
001	Rūšio patalpa	19,26
002	Rūšio patalpa	29,18
003	Rūšio patalpa	9,02
004	Rūšio patalpa	12,18
005	Rūšio patalpa	5,48
006	Rūšio patalpa	20,22
008	Rūšio patalpa	39,20
009	Rūšio patalpa	13,27
010	Rūšio patalpa	13,13
011	Rūšio patalpa	33,72
012	Rūšio patalpa	25,63
013	Techninė patalpa	6,45
014	Techninis koridorius	68,40
015	Techninis koridorius	12,22
016	Techninis koridorius	28,99
017	Transformatorinė	60,35
018	Ei. skydinė	10,21
019	Siurblinė	5,65
IŠ VISO:		415,99

PAAIŠKINIMAI:

- - tvarkomos rūšio patalpos
- ▨ - šiose patalpose švestuvai įrengti, esami. Papildomi darbai neatliekami
- - Bra-1 Sieninis švestuvas (naujas)
- - Šv-8 Projektorius ekspozicijai apšviesti (naujas)



PASTABOS:

- Visa nauja ar keičiama instalacija, laidai vedžijami esamų vietose, vėgos pjaunamos delmantiniais pjūvikais, nepažeidžiant saugomų mūrų.
- Sieniniai švestuvai Bra-1 kabinami ~1,6 m aukštyje per sienos vidurį, projektoriai Šv-9 tvirtinami prie grindų ir nukreipiami apšviesti išlikusių autentinių medinių laiptų pakopas.

■	SIENINIS ŠVESTUVAS
■	AVARINIS ŠVESTUVAS SU TVAL. ANKURINIAIS
■	VEIKIANTIS VĖGOS LAIDŲ JUNGIMAS (P)
■	VEIKIANTIS DIELKIVILINIS JUNGIMAS (P)
■	VEIKIANTIS VĖGOS LAIDŲ JUNGIMAS (P)
■	NUMERIS SKYDAS
■	SIURBIS PASIRYŠTUSIOSIOS

Atestato Nr. 2055
PROJEKTAVIMO IR RESTAURAVIMO INSTITUTAS

Vilniaus Rotušė
 Didžioji g. 31, Vilnius
 Unikalus kultūros vertybės registro kodas 678

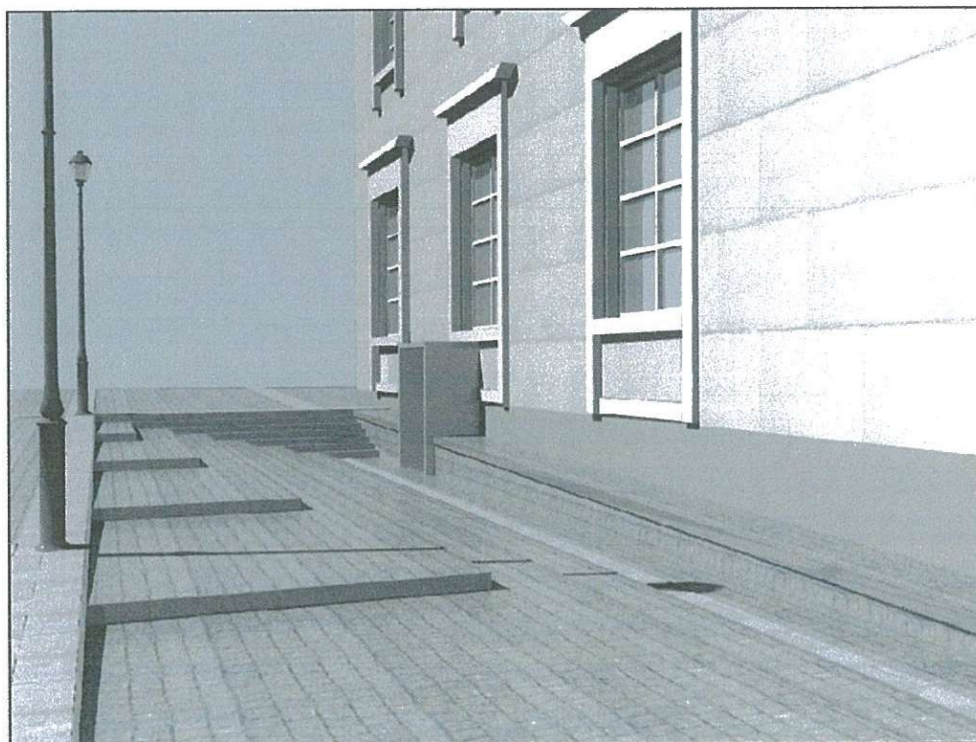
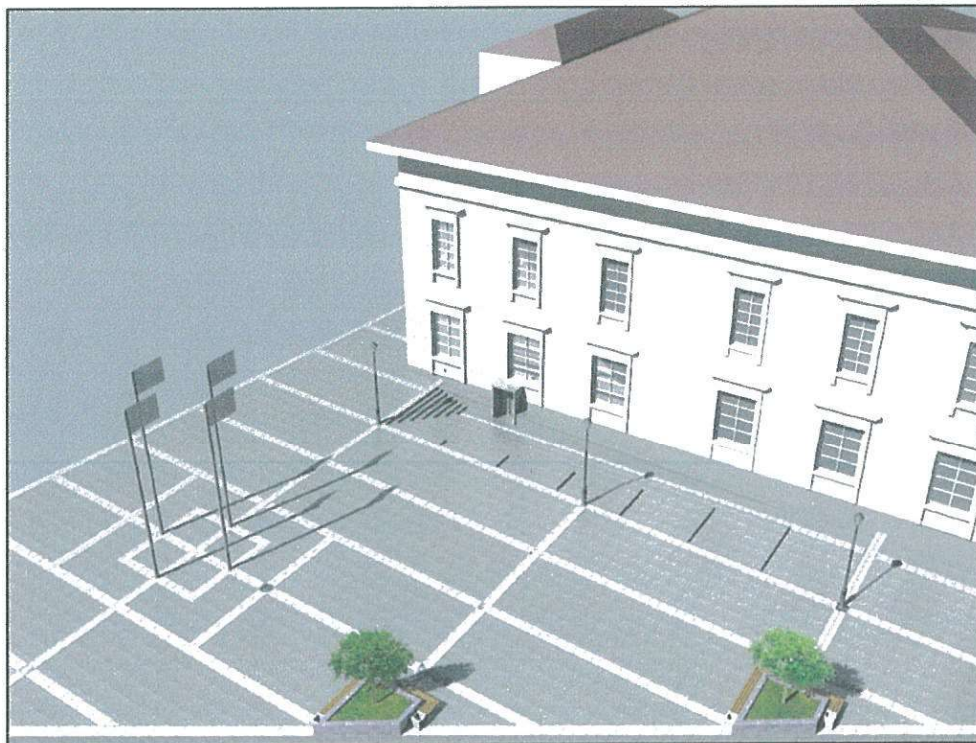
Nr. 6284
 UAB „ALFA“
 Fabijoniškis g. 99-417, Vilnius
 tel. 86996669, e.p. info@alfa.lt

KULTŪROS PASTATO-ROTUŠĖS, DIDŽIOJI G. 31, VILNIUJE, REMONTO PROJEKTAS

±0.00=1:15.55

- PASTABOS:
- INSTALAVIMAS TINKAMAS VERTAM SIENAM TARPAMNES PĖDONGAS, ANKAS REIKALUJANDAMUMI NE HESKODIŠIAI ATSIKLOVAMŲ CERTIFIKACIJOS.
 - ARAI SAUGOMAS NUAUTAMAS SĄTVEIKSIAI VĖ.
 - TVMU SAUGOMAS IR REIKALUS TIKSINTIŲ BEI MONTAVIMU.
 - INSTALAVIMAS TINKAMAS REIKALUS TIKSINTIŲ SAUGOMŲ PĖDONGŲ BELIMAVIMU.
 - INSTALAVIMAS TINKAMAS TINKAMŲ TINKAMŲ SAUGOMŲ PĖDONGŲ BELIMAVIMU.
 - SAUGOMŲ JUNGIMŲ REIKALUS TIKSINTIŲ SAUGOMŲ PĖDONGŲ BELIMAVIMU.
 - TECHNINIS CHARTERIS TINKAMŲ SAUGOMŲ PĖDONGŲ BELIMAVIMU.
 - REIKALUS TINKAMŲ SAUGOMŲ PĖDONGŲ BELIMAVIMU.
 - DIRBŲ PRALAIŠKŲ TINKAMŲ SAUGOMŲ PĖDONGŲ BELIMAVIMU.

Etapas	Statybos	VpJ Vilniaus Rotušė	Braštinis sk.
	TP		
RŪSID PLANAS M 1:200 SU APŠVIETIMO TINKLAIS		Brėžimo Nr.	1
Laida		Brėžimų sk.	1



Atestato
Nr.



UAB "ARCHINOVA"



VILNIAUS SENAMIESTIS, CENTRINĖ DALIS (U1P)
VILNIAUS ROTUŠĖS AIKŠTĖ, DIDŽIOJI GATVĖ BEI PRIEIGOS
ĮĖJIMAS Į ROTUŠĖS RŪSIUS

VIZUALIZACIJOS

Laida

0

TP

UAB "Vilniaus kapitalinė statyba"

AN.VKS.01 12 17-01-DP-SP.5-5

Lapas

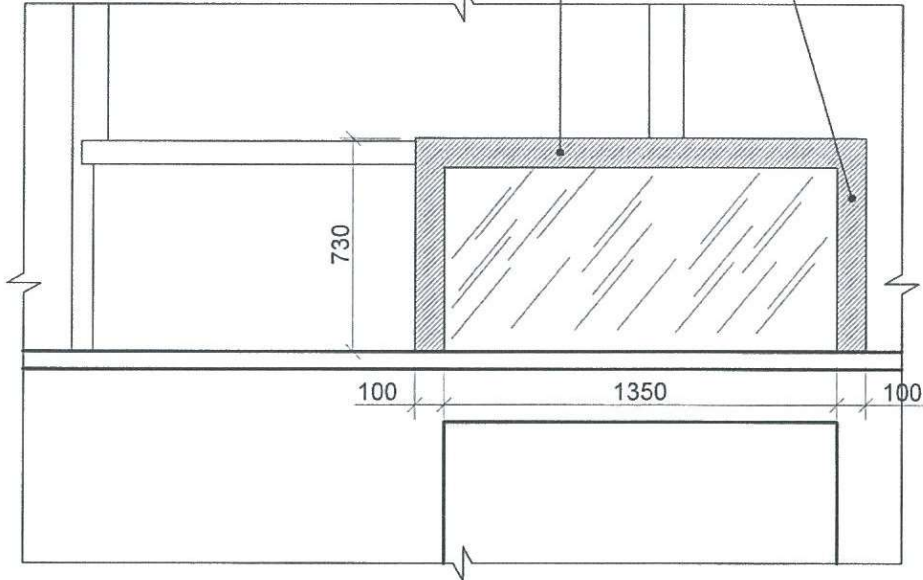
1

Lapų

1

SUFORMUOTAS RĒMAS
SU NERUDIJANČIO PLIENO
LAKŠTŲ APDAILA

ISTATOMAS BERĒMIS GRŪDINTAS
STIKLAS



FASADAS IS ROTUSES VIDINES PUSES M 1:25

Atestato
Nr.



UAB "ARCHITOVA"



VILNIAUS SENAMIESTIS, CENTRINĖ DALIS (U1P)
VILNIAUS ROTUŠĖS AIKŠTĖ, DIDŽIOJI GATVĖ BEI PRIEIGOS
ĮĖJIMAS Į ROTUŠĖS RŪSIUS

FASADAS IS ROTUSES VIDINES PUSES M 1:25

Laida

0

TP

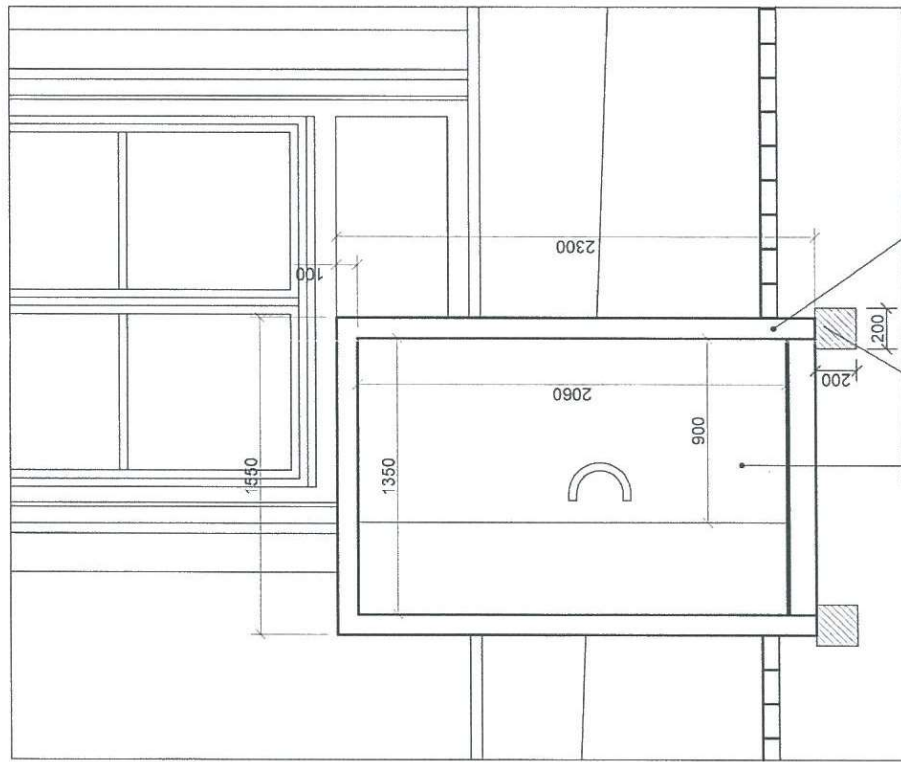
UAB "Vilniaus kapitalinė statyba"

AN.VKS.01 12 17-01-DP-SP.5-4

Lapas Lapų

1

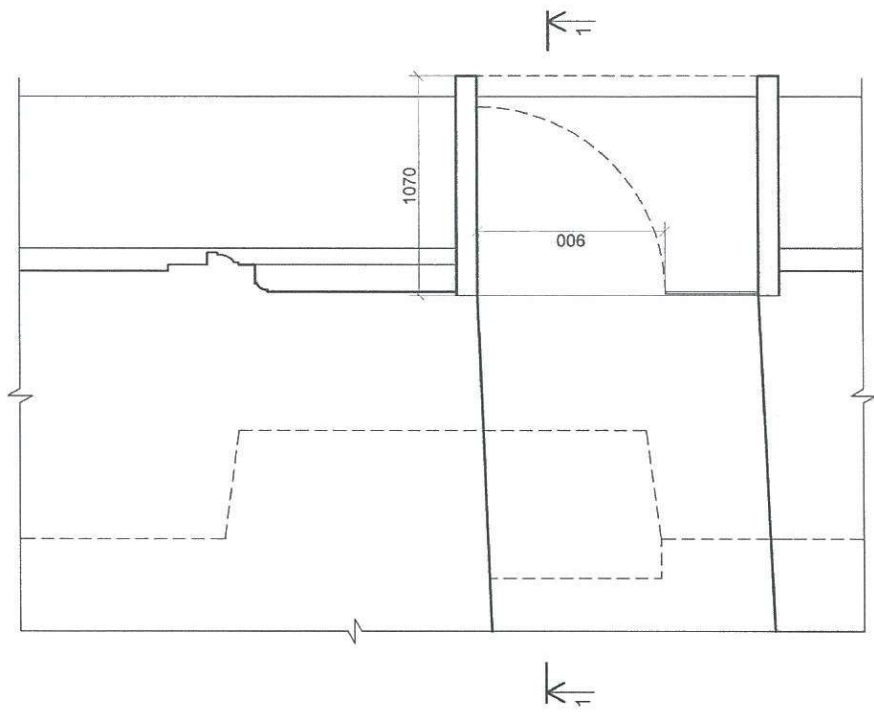
1



SUFORMUOTAS RĒMAS
SU NERUDIJANČIO PLIENO
LAKŠTŲ APDAILA

MONTUOJAMOS BEREMIO GRŪDINTO
STIKLO DURYS

IŠKIRSTAME MŪRE BETONUOJAMAS
PAMATAS ARMUOTAS BETONAS B 20
2 TINKLAI d 6 A1 50/50 (tinklą tikslinti vietoje)



ROTUŠĖS ĮĖJIMO PLANAS Alt.-0.300m M 1:25

Atestato

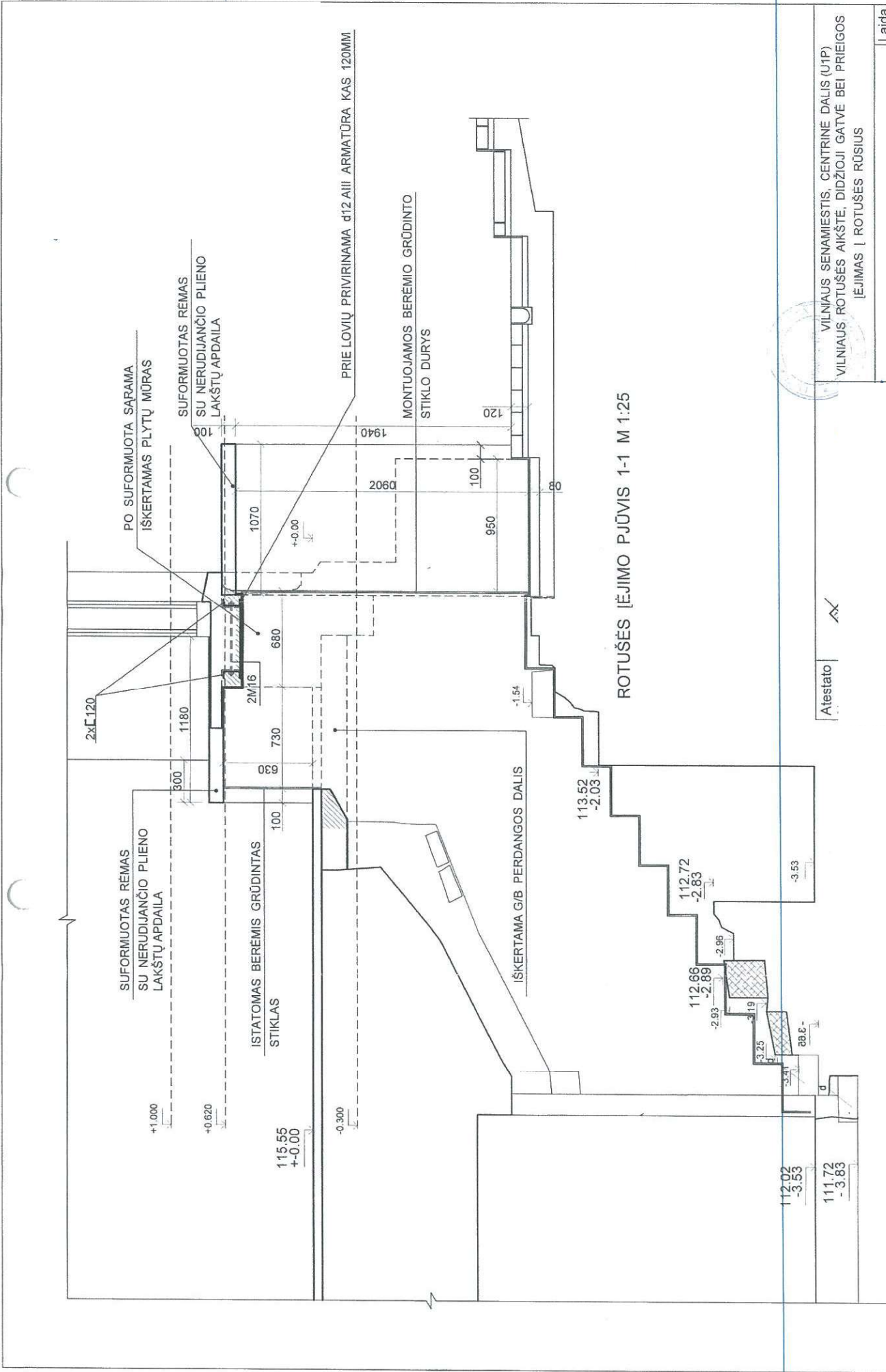
VILNIAUS SENAMIESTIS, CENTRINĖ DALIS (U1P)
VILNIAUS ROTUŠĖS AIKŠTĖ, DIDŽIOJI GATVĖ BEI PRIEIGOS
ĮĖJIMAS Į ROTUŠĖS RŪSIUS

FASADAS IS ROTUŠĖS AIKSTES PUSĖS M 1:25	Laida
ROTUŠĖS ĮĖJIMO PLANAS Alt.-0.300m M 1:25	0

TP	UAB "Vilniaus kapitalinė statyba"
----	-----------------------------------

AN.VKS.01 12 17-01-DP-SP.5-3	Lapas	1
	Lapų	1

FASADAS IS ROTUŠĖS AIKSTES PUSĖS M 1:25



ROTUŠĖS ĮĖJIMO PJŪVIS 1-1 M 1:25

VILNIAUS SENAMIESTIS, CENTRINĖ DALIS (U1P) VILNIAUS ROTUŠĖS AIKŠTĖ, DIDŽIOJI GATVĖ BEI PRIEIGOS ĮĖJIMAS Į ROTUŠĖS RŪSIUS	Laida	0	
	ROTUŠĖS ĮĖJIMO PJŪVIS 1-1 M 1:25	Lapas	1
AN.VKS.01 12 17-01-DP-SP.5-2		Lapų	1

Atestato	UAB "Vilniaus kapitalinė statyba"
TP	UAB "Vilniaus kapitalinė statyba"

